

# televio

TV Tuner System  
für Mac OS

Benutzerhandbuch



meilenstein

## Televio-Benutzerhandbuch

Copyright Meilenstein Software GmbH, 2003

Handbuch und Software sind urheberrechtlich geschützt. Das Kopieren, Vervielfältigen, Übersetzen oder Umsetzen in irgendein elektronisches Medium oder maschinell lesbarer Form im Ganzen oder in Teilen ohne vorherige schriftliche Genehmigung von Meilenstein ist nicht gestattet.

Meilenstein übernimmt keine Gewähr auf die Richtigkeit des Inhalts dieses Handbuchs. Produkteigenschaften können sich ohne vorherige Ankündigung ändern. Aktuelle Inhalte können von denen auf Bildern variieren.

Um die beigefügte Software benutzen zu können, müssen Sie den Lizenzvereinbarungen zustimmen. Falls Sie den Vereinbarungen nicht zustimmen, beenden Sie die Software und bringen Sie das Produkt unverzüglich zum Ort des Kaufs zurück. Außerdem darf die Software nicht separat von evtl. erworbener Hardware benutzt werden.

Im Rahmen des Handbuchs genannte Produktbezeichnungen dienen nur zu Identifikationszwecken und können Warenzeichen oder eingetragene Warenzeichen der entsprechenden Firmen sein. Meilenstein übernimmt hinsichtlich der Auswahl, Leistung oder Verwendbarkeit dieser Produkte keine Gewähr.

Meilenstein Software GmbH  
Neue Straße 5  
31582 Nienburg

Web: <http://www.meilenstein.de/>

E-Mail: [meilenstein@meilenstein.de](mailto:meilenstein@meilenstein.de)

# Inhalt

Willkommen zu Televio.....	5
Systemvoraussetzungen.....	5
Lieferumfang .....	5
Installation von Televio.....	7
Die Anschlüsse der TV-Karte .....	7
Einbau der TV-Karte.....	7
Installation der Televio-Software .....	8
Erster Start der Televio-Software.....	8
Fernsehen und Radio auf dem Mac .....	11
Das TV-Fenster .....	11
TV-Steuerung .....	11
Programm wählen.....	12
Lautstärke regeln .....	12
Zusätzliche Einstellungen (Helligkeit, Kontrast, Sättigung).....	12
Radio-Steuerung.....	13
Programm wählen.....	13
Lautstärke regeln .....	13
Infrarot-Fernbedienung.....	14
Die Menüleiste.....	15
Das Menü „Ablage“ .....	15
TV-Fenster.....	15
TV-Fernbedienung... ..	15
Kanalvorschau... ..	16
Radio Fenster... ..	17
Fenster schließen .....	17
Kanaldefinitionen laden... ..	17
Kanaldefinitionen sichern... ..	17
Softwareaktualisierung.....	17
Das Menü „Einstellungen“ .....	18
Video... ..	18
Ton.....	19
Tuner .....	21
Radio... ..	22
Viertel Größe, Halbe Größe, Normale Größe .....	24
Andere Größe .....	24
Vollbildmodus.....	24
Optimaler Vollbildmodus .....	24
Stumm.....	25
Das Menü „Fenster“ .....	25
Alle Einblenden.....	25
Alle Ausblenden .....	25
Das Menü „Aufnahme“ .....	25
Start .....	25
Stopp .....	26

# Televio Installations- und Benutzer-Handbuch

Bild speichern.....	26
Televio Tastaturbelegung .....	27
Glossar .....	28
Radio-/Fernseh-Gebühren für Ihren Macintosh?.....	29
Lizenzvertrag.....	31
Allgemeine und Sicherheitshinweise .....	35

## Willkommen zu Televio

Sehr geehrte Benutzerin, sehr geehrter Benutzer,

willkommen zur Installation von Televio.

Mit diesem Handbuch möchten wir Sie bei der Installation von Televio, dessen Bedienung und bei der Anwendung der Software begleiten. Wir bitten Sie, vor dem Einsatz des Gerätes die folgenden Punkte genau durchzulesen und diese gegebenenfalls bei der Anpassung Ihres Systems zu berücksichtigen.

Bitte beachten Sie auch die Allgemeinen und Sicherheitshinweise im Handbuch.

Die Televio-Karte verwandelt Ihren Mac in einen voll funktionsfähigen Fernseher. Nun können Sie Ihr Lieblingsprogramm auf dem Mac anschauen, entweder in einem Fenster während Sie weiter arbeiten, oder im Vollbildmodus. Die mitgelieferte Fernbedienung ermöglicht den Programmwechsel ohne den Rechner bedienen zu müssen. Zusätzlich können Sie Radio hören und Bildschirmfotos vom laufenden Programm erstellen.

Sollten Sie die Anleitung nicht verstehen oder Fragen haben, wenden Sie sich bitte per E-Mail an: [meilenstein@meilenstein.de](mailto:meilenstein@meilenstein.de).

### Systemvoraussetzungen

Folgende Anforderungen an die Hardware und/oder Software müssen erfüllt sein, um eine einwandfreie Funktion des Gerätes zu gewährleisten:

- mindestens Power Macintosh-G3 blau/weiß, Power Macintosh G4 empfohlen
- freier PCI-Steckplatz
- mindestens 128 MB RAM
- QuickTime 5 oder neuer
- Mac OS 9.2.1 oder höher,
- bzw. Mac OS X 10.1.5 oder höher

### Lieferumfang

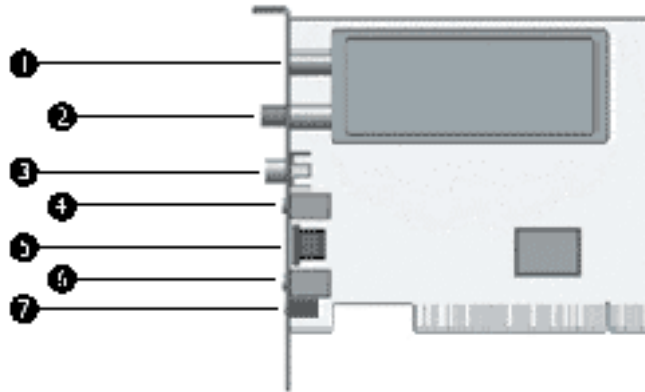
In Ihrem Televio-Paket befindet sich:

- 1 Televio PCI-Tuner-Karte
- 1 Infrarot-Fernbedienung inkl. Batterie
- 1 IR-Empfänger zum Anschluss an die TV-Karte

- 1 Audio-Kabel (3,5 mm Klinke)
- 1 Televio-CD
- 1 Kurzanleitung

## Installation von Televio

### Die Anschlüsse der TV-Karte



- 1: Anschluss für die Radio-Antenne  
Hier können Sie die mitgelieferte Wurfantenne oder auch eine externe Antenne anschließen
- 2: Anschluss für die TV-Antenne
- 3: Anschluss für eine externe Composite-Video-Quelle
- 4: Anschluss für eine externe Audio-Quelle
- 5: Anschluss für eine externe S-Video-Quelle  
Hier können Sie auch eine „Composite auf S-Video“-Quelle anschließen, bei der also ein Composite-Signal in einem S-Video-Anschluss verwendet wird. Beachten Sie bitte, dass Sie in diesem Fall manuell den verwendeten Video-Eingang anpassen müssen.
- 6: Audio Out, Anschluss für einen Verstärker oder Aktiv-Boxen
- 7: Anschluss für den Infrarot-Empfänger der Fernbedienung

### Einbau der TV-Karte

- Bevor Sie mit der Installation beginnen, schalten Sie Ihren Computer aus und öffnen Sie das Gehäuse. Da die TV-Karte, wie jedes elektronische Bauteil, empfindlich auf statische Elektrizität reagiert, sollten Sie sich statisch entladen, indem Sie das mit dem Stromnetz verbundene Netzteil äußerlich berühren, bevor Sie die Karte aus der Antistatikhülle herausnehmen.
- Stecken Sie die TV-Karte in einen freien PCI-Steckplatz, ggf. müssen Sie hierfür die Abdeckung eines Gehäuseschlitzes entfernen.

- Schließen Sie den Empfänger für die Infrarot-Fernbedienung sowie die TV- und ggf. Radio-Antenne an.
- Auf Wunsch können Sie mit dem Audio-Kabel externe Aktivboxen oder eine Stereoanlage an den Tonausgang der TV-Karte anschließen.
- Schließen Sie das Computer-Gehäuse wieder und starten Sie den Rechner neu.

### Installation der Televio-Software

Für die Installation der Televio-Software sind folgende Schritte erforderlich:

- Legen Sie die Televio-CD in das CD- oder DVD-ROM-Laufwerk ein.
- Starten Sie das Televio-Installationsprogramm durch Doppelklick auf das Programmsymbol der Installationssoftware.
- Befolgen Sie dann die auf dem Bildschirm angezeigten Anweisungen, um Televio auf der Festplatte zu installieren.

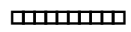
Nach der Installation von Televio muss der Computer neu gestartet werden. Während des Neustarts werden dann die Televio-Erweiterungen geladen.

### Erster Start der Televio-Software

Um alle Funktionen von Televio nutzen zu können, sollten Sie sich umgehend mit einer gültigen Seriennummer als Anwender registrieren. Verwenden Sie dazu den Befehl „Registrieren...“ im Menü „Televio“.

Bitte tragen Sie im Feld „Seriennummer“ die mitgelieferte Seriennummer ein. Sie finden die Seriennummer auf dem Umschlag der Installations-CD. Wir bitten Sie um eine anschließende Registrierung per E-Mail oder per Post, damit wir Sie über neue Produktversionen und Sonderangebote informieren können.





Meilenstein wird Ihre Angaben nur für die Abwicklung der Registrierung verwenden und nicht an Dritte weitergeben.

## Fernsehen und Radio auf dem Mac

### Das TV-Fenster

Das TV-Fenster ist Ihr Fernseher im Mac. Da es anders aussieht, als herkömmliche Fenster, lässt es sich auch etwas anders steuern.

Zum Verschieben des Fensters klicken Sie an einer beliebigen Stelle in das Fenster und verschieben es wie gewünscht.

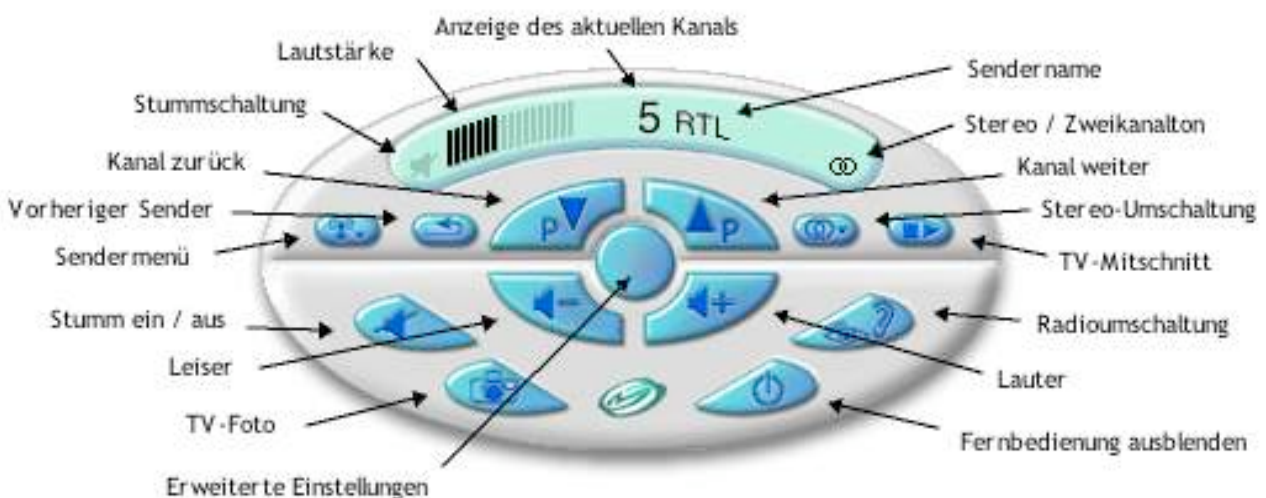
Wenn Sie die Maus in die linke obere Ecke bewegen, erscheinen die Knöpfe zum Schließen und Minimieren des Fensters.

Wenn Sie das TV-Fenster minimieren, so läuft das TV-Bild im Dock weiter.

Um ein TV-Foto zu sichern, halten Sie die Wahltaste gedrückt und schieben Sie das aktuelle TV-Bild mit gedrückter Maustaste auf den Schreibtisch. Dort lassen Sie die Maus los.

Wenn die TV-Fernbedienung geschlossen ist, wird bei einem Kanalwechsel der aktuelle Kanal in das TV-Fenster eingeblendet, ebenso bei einer Veränderung der Lautstärke.

### TV-Steuerung



## Programm wählen

Zum Wechseln der Kanäle, um jeweils einen Kanal, können Sie den „Kanal weiter“- und den „Kanal zurück“- (jeweils um einen Kanal) Knopf betätigen. Zum präzisen Wählen des Kanals verwenden Sie bitte das Einblendmenü für die Senderwahl.

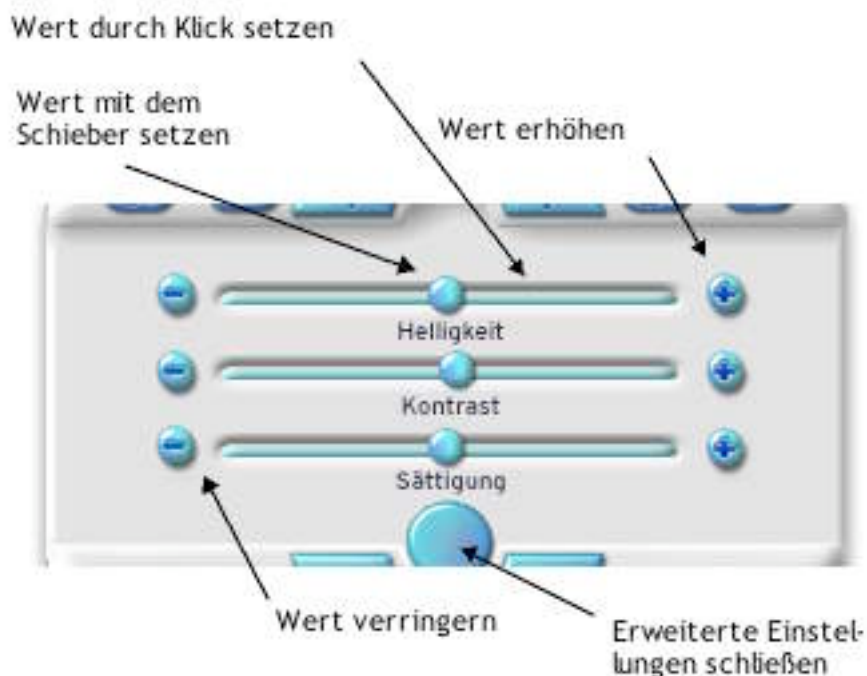
Für das Zappen eignet sich der Knopf „Vorheriger TV-Sender“. Es wird immer zum vorherigen TV-Kanal gewechselt. So kann komfortabel zwischen zwei TV-Kanälen umgeschaltet werden.

## Lautstärke regeln

Zum Regeln der Lautstärke verwenden Sie bitte die Knöpfe „Lautstärke lauter“ und „Lautstärke leiser“.

Um die Lautstärke auf Stumm zu stellen, aktivieren Sie den Stumm-Knopf. So weit es möglich ist, können sie zwischen Mono und Stereo oder - sollte das Programm in zwei Sprachen ausgestrahlt werden - erster Sprache (z.B.: deutsch) und zweiter Sprache (z.B.: englisch) mit dem Mono/Stereo-Knopf wählen. Ist Stereo angewählt, erscheint im Display das Stereo-Symbol.

## Zusätzliche Einstellungen (Helligkeit, Kontrast, Sättigung)

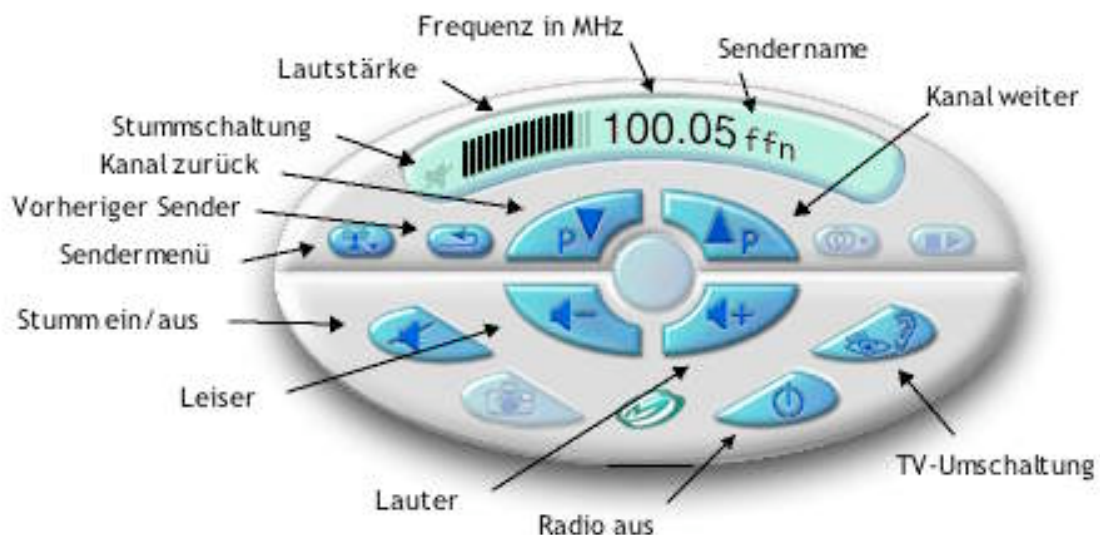


Durch Klicken auf das Erweiterungsfeld erreichen Sie folgende zusätzlichen Funktionen: Helligkeit, Kontrast und Sättigung.

Durch Betätigen der entsprechenden Knöpfe verändern Sie die Helligkeit, den Kontrast oder die Sättigung.

Außerdem können Sie in die Balkenanzeigen klicken und mit gedrückter Maustaste die Einstellungen durch Bewegen der Maus verändern.

## Radio-Steuerung



## Programm wählen

Zum Wechseln der Radio-Kanäle können Sie den „Kanal weiter“- und den „Kanal zurück“- (jeweils um einen Kanal) Knopf betätigen. Zum präzisen Wählen eines Radio-Kanals verwenden Sie bitte das Einblendmenü für die Senderwahl. Für das Zappen eignet sich der Knopf „Vorheriger Radio-Sender“. Es wird immer zum vorherigen Radio-Kanal gewechselt. So kann komfortabel zwischen zwei Radio-Kanälen umgeschaltet werden.

## Lautstärke regeln

Zum Regeln der Lautstärke verwenden Sie bitte die Knöpfe „Lautstärke lauter“ und „Lautstärke leiser“.

Um die Lautstärke auf Stumm zu stellen, können Sie den Stumm-Knopf verwenden.

## Infrarot-Fernbedienung

Im Lieferumfang von Televio befindet sich eine Infrarot-Fernbedienung. Diese Fernbedienung verfügt über die grundlegenden Funktionen zum Steuern von Televio.

Über die rote „Power“-Taste können sie das aktuelle Fenster ein- oder ausblenden.

Sie können einen TV- oder Radio-Kanal-Wechsel über den Nummernblock vornehmen. Sollte die gewünschte Kanalnummer mehrstellig sein, müssen die Zahlen kurz hintereinander eingegeben werden. (In der TV-Steuerung leuchtet die Zahl für eine kurze Zeit rot auf, so lange eine neue Zahl hinzugefügt werden kann.). Mittels der Taste „Enter“ können Sie Ihre Eingabe sofort bestätigen, die Zahl leuchtet dann nicht weiter rot auf.

Zusätzlich können Sie den Kanal schrittweise durch die Kanal-Pfeil-Tasten wählen (Auf der Fernbedienung durch „CH“ gekennzeichnet).

Zum Zappen zwischen den beiden letzten Kanälen befindet sich die Taste „Recall“ auf der Fernbedienung.

Die Lautstärkeregelung erfolgt ebenfalls schrittweise über Pfeil-Tasten. (Auf der Fernbedienung durch „VOL“ gekennzeichnet).

Die Lautstärke auf „Stumm“ schalten können Sie über die „Mute“-Taste.

Wechseln Sie zwischen Stereo und Mono oder erster Sprache und zweiter Sprache erfolgt mit der „Stereo“-Taste.

Mit der „Video“-Taste schalten Sie auf TV-Empfang, mit der Taste „Audio“ auf Radio-Empfang und mit dem Knopf „AV Source“ auf die Videoeingänge der TV-Karte um.

Mit der „Full-Screen“-Taste schalten Sie auf Optimalen Vollbildmodus um bzw. wieder zurück.

## Die Menüleiste

### Das Menü „Ablage“



### TV-Fenster...

Mit diesem Befehl öffnen Sie das TV-Fenster.

Sie können diese Fenster dynamisch vergrößern oder verkleinern, indem Sie in die untere rechte Ecke klicken und ziehen.

Zum Verschieben des Fensters klicken Sie an einer beliebigen Stelle in das Fenster und verschieben es wie gewünscht.

Wenn Sie die Maus in die linke obere Ecke bewegen, erscheinen die Knöpfe zum Schließen und Minimieren des Fensters.

Wenn Sie das TV-Fenster minimieren, so läuft das TV-Bild im Dock weiter.

Um ein TV-Foto zu sichern, halten Sie die Wahltaste gedrückt und schieben Sie das aktuelle TV-Bild mit gedrückter Maustaste auf den Schreibtisch. Dort lassen Sie die Maus los.

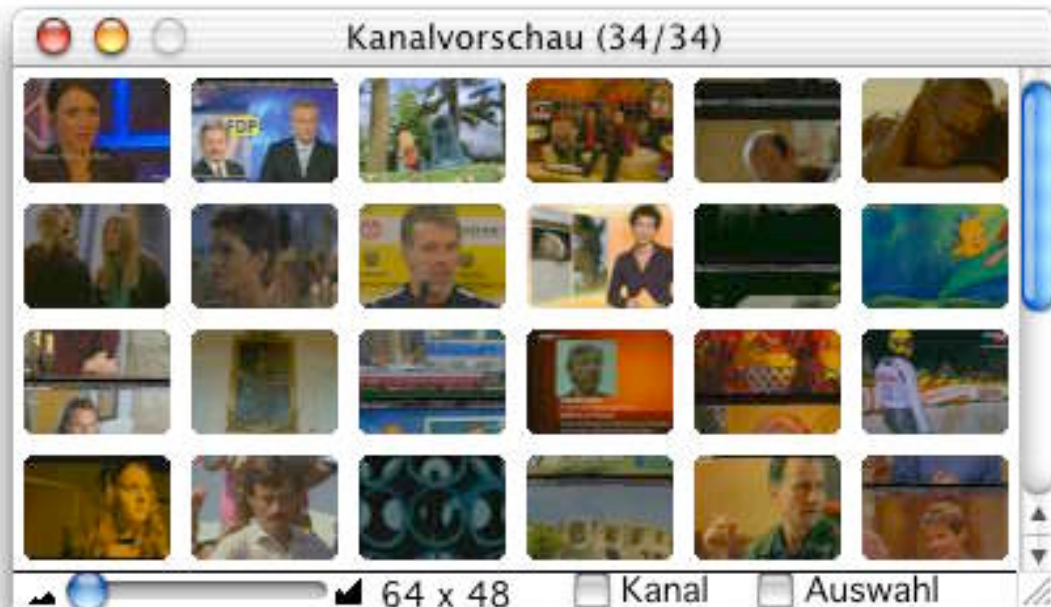
Wenn die TV-Fernbedienung geschlossen ist, wird bei einem Kanalwechsel der aktuelle Kanal in das TV-Fenster eingeblendet, ebenso bei einer Veränderung der Lautstärke.

### TV-Fernbedienung...

Öffnet das TV-Fernbedienungsfenster.

### Kanalvorschau...

Wollen Sie alle Ihre TV-Kanäle in einem Fenster darstellen, öffnen Sie die Kanalvorschau. Dieses Fenster zeigt Ihnen sämtliche TV-Kanäle, auf denen Sie Empfang haben, gleichzeitig an.



Im unteren Teil des Fensters befinden sich Steuerelemente. Damit können Sie die Kanalvorschau Ihren Wünschen anpassen.

Links unten befindet sich ein Schieberegler. Mit dem Schieberegler können Sie die Größe der einzelnen Anzeigen dynamisch verändern. Rechts und links des Schiebereglers befinden sich die Vergrößerungselemente, damit können Sie die Größe der Anzeige jeweils um einen Schritt vergrößern oder verkleinern. Es sind Größen zwischen min. 64x48 und max. 384x288 möglich. Bei einer Vergrößerung der Anzeigen wird mehr Speicherplatz benötigt. Sollte Ihr Macintosh nicht über genügend Speicher verfügen, werden die letzten Anzeigen Ihrer Auswahl nicht mehr eingeblendet.

Aktivieren Sie die Option „Kanal“, um den TV-Kanalnamen anzuzeigen. Oben links wird dann der TV-Kanalname in den Anzeigen eingeblendet.

Um nur bestimmte TV-Kanäle in diese Ansicht aufzunehmen, klicken Sie einfach auf die entsprechenden Ansichten und aktivieren Sie anschließend die Option „Auswahl“. Es werden jetzt nur die von Ihnen gewählten TV-Kanäle angezeigt. Die Anzahl der ausgewählten Kanäle wird in der Titelleiste angezeigt.

Durch einen Doppelklick auf eine Anzeige wird das TV- Fenster mit dem entsprechenden Kanal geöffnet.

Da die einzelnen Anzeigen immer nur der Reihenfolge nach aktualisiert werden, kann es bei einer großen Auswahl von TV-Kanälen zu Darstellungsstörungen kommen.

Wollen Sie nur eine Anzeige ständig aktualisieren, bewegen sie den Mauszeiger auf die entsprechende Anzeige (zusätzlich zum Mauszeiger erscheint ein „Play“-Symbol) und betätigen Sie die „Leertaste“. Es wird nun nur diese eine Anzeige abgespielt und der Mauszeiger ausgeblendet. Um wieder sämtliche Anzeigen zu aktualisieren, bewegen sie die Maus.

### Radio Fenster...

Öffnet das Radio-Fernbedienungsfenster.

### Fenster schließen

Schließt das TV-Fenster und gegebenenfalls das TV-Fernbedienungsfenster.

### Kanaldefinitionen laden...

Lädt eine zuvor gesicherte Beschreibung der Kanalbezeichnungen und der Reihenfolge der Kanäle.

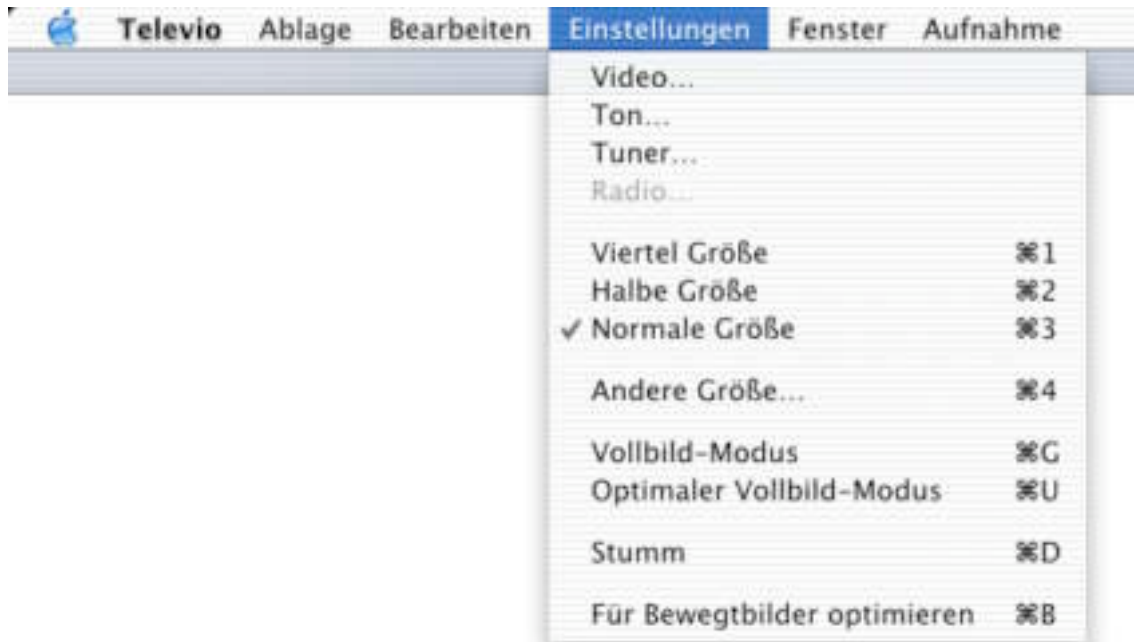
### Kanaldefinitionen sichern...

Sichert die Kanalbezeichnungen und die Reihenfolge der Kanäle auf Festplatte.

### Softwareaktualisierung...

Wenn Sie über einen Internetanschluss verfügen, sollten Sie diesen Menüpunkt regelmäßig aufrufen. Ihr Macintosh wird sich ins Internet einwählen und prüfen, ob eine neuere Version der Televio-Software verfügbar ist.

## Das Menü „Einstellungen“



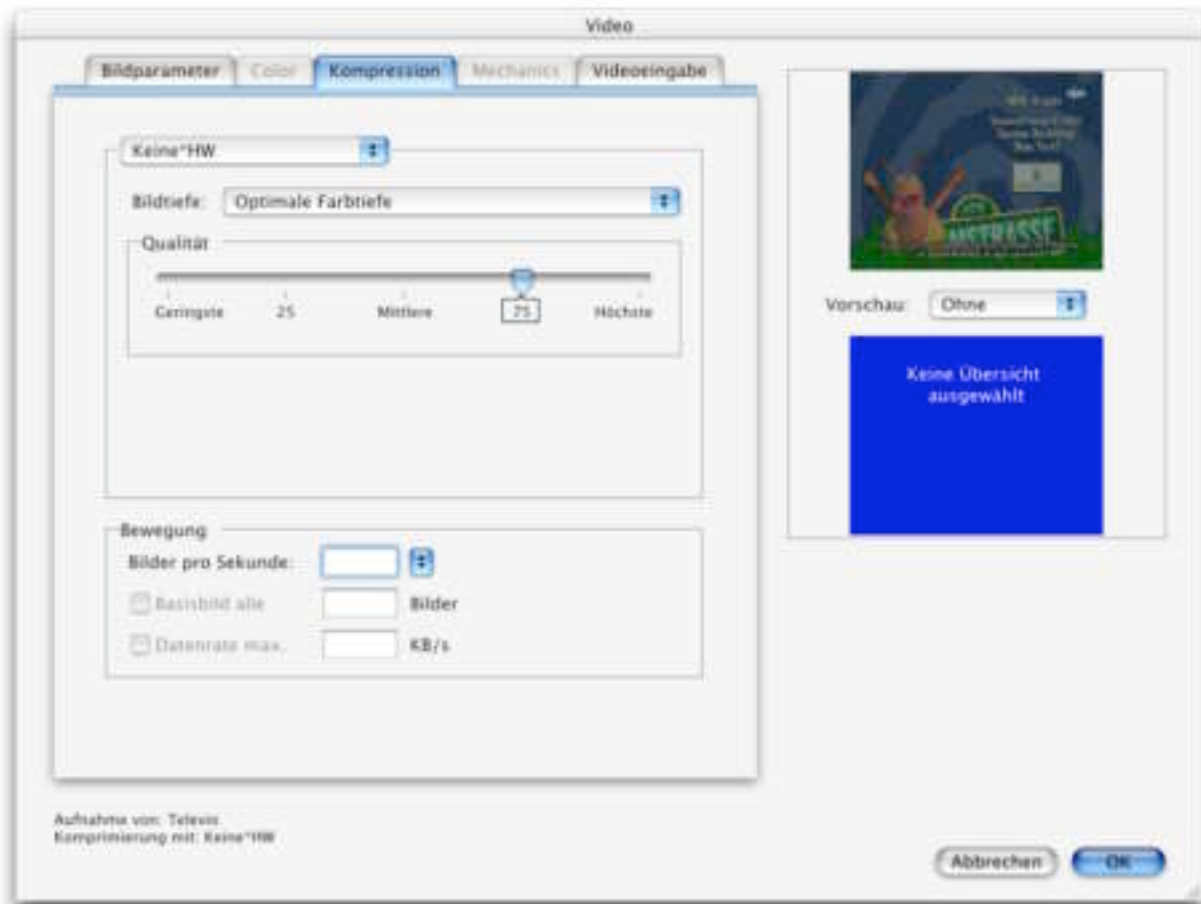
### Video...

Mit dieser Option erhalten Sie die Möglichkeit die Bildparameter, die Kompression und die Videoeingabe auszuwählen.

Bei Auswahl des Bereiches „Bildparameter“ haben Sie die Möglichkeit den Farbton, die Sättigung, die Helligkeit, den Kontrast, die Schärfe, den Schwarzpegel und den Weißwert Ihren Wünschen anzupassen.

Sie können diese Einstellungen komfortabel über die entsprechenden Schieberegler vornehmen. Um die voreingestellten

Werte einzustellen, klicken Sie bitte auf den Knopf „Voreinstellungen“.



Über den Bereich „Kompression“ stellen Sie die Kompressionsart ein. Denkbare Kompressionsarten sind v.a. „Video“ und „MPEG-4“. Alle weiteren Punkte (Bildtiefe, Qualität, Bilder pro Sekunde, ...) hängen von der ausgewählten Kompression ab.

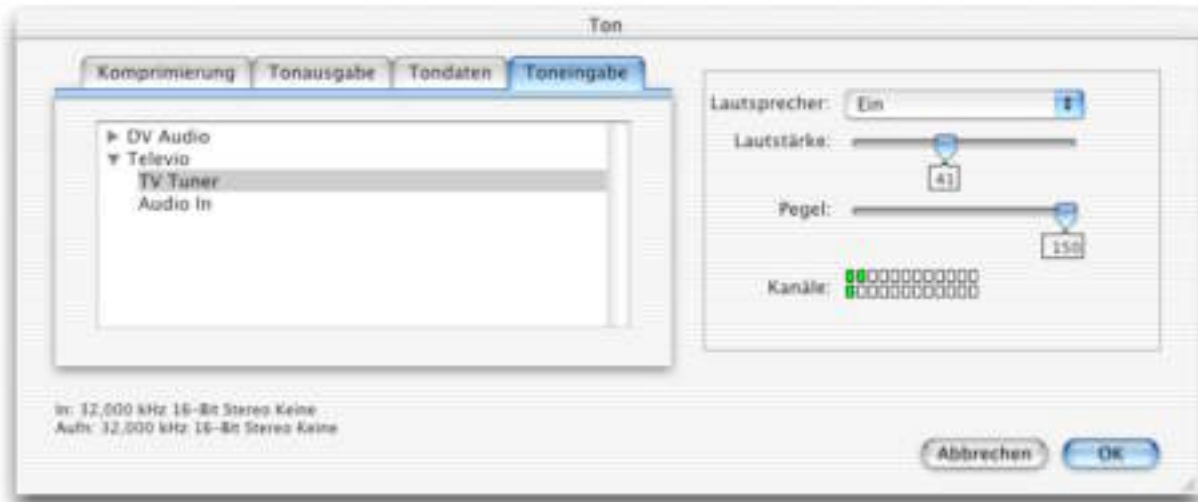
Wählen Sie den Bereich „Videoeingabe“ für die Auswahl der Videoquelle. Die Quelle ist in diesem Fall „Televio“. Die einzelnen Geräte haben jeweils mehrere Eingänge (z.B.: „TV Tuner“, „Composite“ oder „S-Video“).

Über den Punkt „Norm“ können Sie die verschiedenen Formate, wie PAL (für Deutschland), NTSC (für Nordamerika) oder SECAM (für Frankreich) auswählen. Bitte beachten Sie, dass der Tuner von Televio je nach Produktvariante lediglich bestimmte TV-Standards unterstützt.

## Ton...

Diese Option öffnet ein Fenster „Ton“. In diesem Fenster haben Sie die Möglichkeit, die Lautsprechereinstellungen (Ein, Aus, Aus bei

Aufnahme), die Lautstärke und den Pegel einzustellen. Außerdem wird die Aussteuerungsanzeige angezeigt.



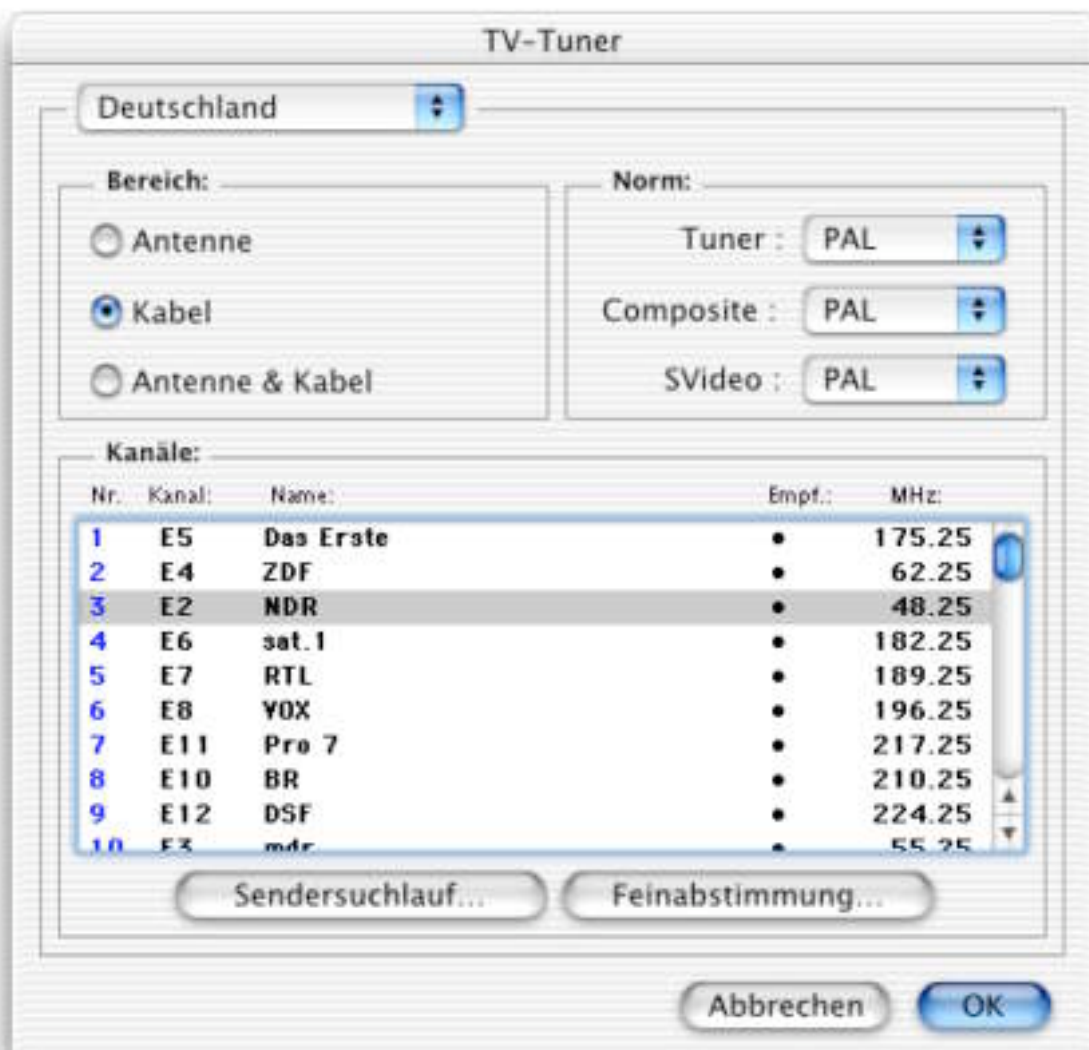
Zusätzlich können Sie zwischen Komprimierung, Tonausgang, Tondaten und Toneingabe wählen. Bei der Komprimierung können Sie die Kompression wählen. Nicht für alle Kompressionen werden weitere Einstellungen benötigt. In diesem Fall ist der Knopf „Optionen...“ grau hinterlegt.

Unter „Tonausgang“ können Sie wählen, ob der Ton über das interne Tonsystems des Macs, über den externen Tonausgang der TV-Karte oder über beide Wege ausgegeben wird.

Durch Auswählen des Bereiches „Tondaten“ erhalten Sie die Möglichkeit z.B.: die Rate (z.B.: 32 kHz) zu wählen.

Bei der Toneingabe können Sie die Quelle (z.B. das CD-ROM Laufwerk) und den Eingang (z.B. ein externes Mikrofon) festlegen. Hier sollten Sie einen der Eingänge „TV Tuner“ oder „Audio In“ von Televio wählen.

Tuner



In diesem Fenster stellen Sie die Werte für den Tuner ein. Das erste Einblendmenü dient für die Ländereinstellung. Wählen Sie hier das Land aus, in dem Sie sich befinden.

Im Feld „Bereich“ wählen Sie den Empfang über Antenne, Kabel oder beidem zusammen. Bitte beachten Sie, dass in diesem Fall einzelne Kanäle doppelt angezeigt werden und dementsprechend einzelne Sender doppelt vorhanden sein können.

Im Feld „Norm“ werden die Einstellungen für Tuner, Composite und S-Video ausgewählt. (z.B.: SECAM, PAL, NTSC oder Automatisch). Bitte beachten Sie, dass der Tuner von Televio je nach Produktvariante nur bestimmte TV-Standards unterstützt.

In der Kanalliste werden die Kanäle angezeigt. Sie können diese Kanäle sortiert anzeigen, indem sie auf eine Spaltenüberschrift klicken. Durch Doppelklick auf den Kanalnamen können Sie einen Namen eingeben.

Durch aktivieren des Knopfes „Sendersuchlauf ...“ öffnet sich ein Fenster, in dem automatisch nach den Kanälen gesucht wird.



Um die Feinabstimmung eines Kanals vorzunehmen, wählen Sie bitte einen Kanal aus der Kanalliste und betätigen Sie den Knopf „Feinabstimmung ...“. Es erscheint nun ein Fenster, in dem sie komfortabel über einen Schieberegler die genaue Sendefrequenz angeben können.



Die gefundenen Sender werden gefettet und mit einer Empfangsmarkierung in der vierten Spalte dargestellt. Sie können diese Markierung doppelklicken, um einen Sender manuell einzustellen bzw. zu löschen. Nur die gefundenen Sender werden im TV-Fenster dargestellt.

**Radio...**

Öffnet ein Fenster, mit dem Sie den Radiosender eingeben können.



Im oberen Teil befindet sich eine Frequenzskala. Hier können Sie mit der Maus über den Frequenzschieber eine Frequenz auswählen. Erscheint die ausgewählte Frequenz rot, ist ein Kanal auf dieser Frequenz vorhanden. Automatisch nach Sendern suchen können Sie mit den Knöpfen, auf denen zwei Pfeile abgebildet sind. In kleinen Schritten verändern können Sie Frequenz mit den Köpfen, auf denen ein Pfeil abgebildet ist (jeweils in die Richtung, in der die Pfeile zeigen).

Mit dem „Plus“-Knopf fügen Sie einen Kanal in der Kanalliste hinzu.

Um einen Kanal zu entfernen, wählen Sie ihn in der Kanalliste aus und klicken Sie auf den „Löschen“-Knopf (Knopf mit dem Mülleimersymbol).

Geben sie dem Sender einen Namen, indem Sie auf den entsprechenden Kanal in der Liste doppelklicken. Es kann nun ein Name für den Radio-Kanal eingegeben werden.

### Viertel Größe, Halbe Größe, Normale Größe

Einstellen des TV-Fensters auf die entsprechende Größe.

### Andere Größe



Durch Klicken auf den Befehl „Andere Größe“ öffnet sich ein Fenster, in dem Sie die Größe des TV-Fensters individuell anpassen können.

### Vollbildmodus

Wählen Sie diesen Menüpunkt, wenn Sie ausschließlich das TV-Fenster auf Ihrem Desktop sehen wollen. Alle anderen Fenster und auch die Menüleiste werden zu diesem Zweck ausgeblendet. In diesem Modus wird das TV-Fenster so vergrößert, dass es den gesamten Bildschirm einnimmt. Diese Vergrößerung ist rechenintensiv und kann auf langsameren Macs zu einem „ruckeligen“ Bild führen.

### Optimaler Vollbildmodus

Das TV-Bild nimmt im optimalen Vollbildmodus die gesamte Fläche des Monitors ein. Dazu wird die Auflösung Ihrer Grafikkarte auf die Größe des TV-Bildes verändert.

Beim anschließenden Wechsel in den Fenstermodus werden Ihre Einstellungen wiederhergestellt.

Wenn Sie Objekte auf dem Schreibtisch abgelegt haben, kann es passieren, dass diese Objekte ihre Position verändern.

## Stumm

Der Fernsehton wird zeitweilig ausgeschaltet.

## Für Bewegtbilder optimieren

Für Videoproduktionen wie z.B. Sportübertragungen wird die Bildqualität optimiert.

Aufwendige Filmproduktionen, wie z.B. Spielfilme werden i.d.R. besser mit ausgeschalteter Option wiedergegeben.

## Das Menü „Fenster“



## Alle Einblenden

Blendet alle Fenster ein.

## Alle Ausblenden

Blendet alle Fenster aus.

## Das Menü „Aufnahme“



## Start

Beginnt eine Aufzeichnung.

Diese erfolgt auf die Festplatte Ihres Computers. In dem erscheinenden Dialog können Sie einen Namen und einen Ablageort für die Datei wählen.

Bitte beachten Sie, dass die Aufzeichnung mit voller Bildgröße auf langsameren Macs nicht möglich ist, da die dabei entstehende

Datenmenge von den meisten Systemen nicht korrekt verarbeitet werden kann, so dass es bei der Wiedergabe zu einem „Ruckeln“ kommt.

Sie können versuchen, dies durch die Wahl der verwendeten Kompression zu vermeiden, z.B. durch die Wahl von „MPEG-4“, einem Format, das auch bei kleineren Aufzeichnungsformaten eine akzeptable Vollbilddarstellung ermöglicht.

Sollte dem in Ihrem System so sein, reduzieren Sie entsprechend die Größe des TV-Fensters, bis Sie zufriedenstellende Resultate erzielen.

### Stopp

Ende einer Aufzeichnung.

### Bild speichern

Ein TV-Foto wird auf dem Schreibtisch abgelegt.

## Televio Tastaturbelegung

TV-Fenster	⌘ + T
Kanalvorschau...	⌘ + K
Radio-Fenster...	⌘ + R
Fernbedienung anzeigen lassen	⌘ + F
TV-Fenster auf Viertel Größe	⌘ + 1
TV-Fenster auf Halbe Größe	⌘ + 2
TV-Fenster auf Normale Größe	⌘ + 3
Individuelle Größe	⌘ + 4
TV-Fenster in Vollbildmodus ein/aus	⌘ + G
oder	F
TV-Fenster in Optimalen Vollbildmodus ein/aus	⌘ + U
Start einer Aufnahme	⌘ + S
Ende einer Aufnahme	⌘ + .
Das aktuelle Fenster schließen	⌘ + W
Televio beenden	⌘ + Q
Bild speichern (TV-Foto)	⌘ + #
Lautstärke lauter	Pfeiltaste: →
Lautstärke leiser	Pfeiltaste: ←
Stumm	⌘ + D
Kanal weiter	Pfeiltaste: ↑
Kanal zurück	Pfeiltaste: ↓
Voriger Sender (Zappen)	→
Für Bewegtbilder optimieren	⌘ + B
Sender direkt anwählen	Zifferntasten
TV-Fenster ausblenden	P
Nächster Videoeingang	N
Stereo ein/aus / Zweikanalton	S

## Glossar

**PAL:** PAL ist die Fernseh- und Videonorm, die in den meisten Teilen Europas und in einigen Ländern Asiens verwendet wird. PAL ist eine Abkürzung und steht für „Phase Alternation Line“. Filme in dieser Norm werden mit einer Geschwindigkeit von 25 Bildern pro Sekunde wiedergegeben (die Geschwindigkeit der Kinoprojektion beträgt 24 Bilder pro Sekunde).

**SECAM:** SECAM ist die Fernseh- und Videonorm, die hauptsächlich in Frankreich und Russland verwendet wird. SECAM ist eine Abkürzung und steht für „Système Electronique Couleur avec Memoire“. Titel im SECAM-Format können auf in Deutschland gebräuchlichen Videorecordern nicht abgespielt werden.

**NTSC:** NTSC ist die in den USA und in Kanada am weitesten verbreitete Fernseh- und Videonorm. NTSC ist eine Abkürzung und steht für „National Television Standards Committee“. Filme in dieser Norm werden mit einer Geschwindigkeit von etwa 29,97 Bildern in der Sekunde wiedergegeben. Titel im NTSC-Format können nur auf Videorecordern abgespielt werden, die auch NTSC-tauglich sind.

**Tuner:** Bezeichnung für ein vollständiges Empfangsgerät.

## Radio-/Fernseh-Gebühren für Ihren Macintosh?

Es taucht gelegentlich die Frage auf, ob Macs mit moderner Multimedia-Ausstattung (Sound-Karte, Video-Karte) unter die Gebührenordnung der GEZ fallen. De facto kann man mit derart ausgerüsteten Geräten oftmals tatsächlich sowohl Radio- als auch Fernsehsendungen empfangen, auch wenn die Video-Karte beispielsweise nur für die Bearbeitung von Videos oder das Führen von Video-Konferenzen beschafft wurde.

Nur eine ganz bestimmte Ausstattung an Video-Karten führt zu einer Gebührenpflicht. Wenn also nur Video-Konferenzen oder Video-Schnitt beabsichtigt sind, sollte man beim Kauf der Karte auf dieses Ausstattungsdetail achten.

Bezüglich GEZ-Gebührenpflicht sind folgende Video-Karten zu unterscheiden:

**1. Video-Karten mit einem TV-Tuner**, der Rundfunk- oder Fernsehempfang über Antennen-/Schüssel-/Kabelanschluss gestattet. Diese Karten werden mit dieselben Kabeln wie Fernseher oder Radios an

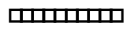
Empfangseinrichtungen im Hause angeschlossen. Sie sind in der Regel daran zu erkennen, dass Kurzbeschreibung und Kartenbezeichnung auf diese Funktionalität hinweisen.

Macs mit derartigen Karten **sind gebührenpflichtig**, und zwar - genau wie bei entsprechenden Haushaltsgeräten - unabhängig davon, ob sie tatsächlich für einen Fernseh- oder Radioempfang genutzt werden.

**2. Video-Karten ohne TV-Tuner** für Video-Bearbeitung oder Video-Konferenzen. Diese haben in der Regel nur Anschlussbuchsen für externe Videoquellen wie Kameras oder Videorecorder.

Macs mit derartigen Karten **sind gebührenbefreit**.

Auch mit diesen Karten kann eingeschränkt Rundfunk-/Fernsehen empfangen werden: Einige Sender spielen bestimmte Programme ins Internet, deren Empfang dann ohne Empfangseinrichtungen auf dem PC möglich ist. Diese Art Empfang ist (zumindestens vorläufig bis Ende 2003) gebührenbefreit.



Da die Televio-Karte über einen Tuner verfügt, ist diese Karte gebührenpflichtig. Sollte Ihr Haushalt jedoch schon ein Fernsehgerät bei der GEZ angemeldet haben, fallen keine weiteren GEZ-Gebühren für Televio an.

## Lizenzvertrag

Dieser Lizenzvertrag ist Bestandteil des Kaufvertrages. Die Bedingungen für die Benutzung der Televio-Software sind in dem folgenden Lizenzvertrag niedergelegt. Mit der Benutzung der Televio-Software erklären Sie Ihr Einverständnis mit den Bedingungen des Lizenzvertrages für die Benutzung der Televio-Software. Einer gesonderten Mitteilung an Meilenstein oder Ihren Händler bedarf es nicht. Wenn Sie mit den Bedingungen des Lizenzvertrages nicht einverstanden sind, benutzen Sie die Software nicht, und bringen Sie die Packung unverzüglich gegen volle Rückzahlung des Preises dorthin zurück, wo Sie sie erhalten haben.

### 1. Lizenzerteilung

1.1 Meilenstein Software GmbH (im folgenden Meilenstein) erteilt Ihnen hiermit das Recht zur Benutzung der Televio-Software einschließlich aller dazugehörigen Updates (im folgenden Software) und der dazugehörigen Dokumentation.

1.2 Meilenstein behält sich sämtliche Rechte an der Software vor; lediglich die CD, auf der sich die Software befindet, geht in Ihr Eigentum über.

1.3 Die Lizenz Software gibt Ihnen das Recht zur Benutzung auf jeweils höchstens einem Computer sowie zur Erstellung einer Kopie der Software in maschinenlesbarer Form ausschließlich für Sicherungszwecke.

1.4 Sie dürfen die Software einem Dritten nicht verkaufen oder sonst überlassen, es sei denn, dieser verpflichtet sich Meilenstein gegenüber schriftlich, die Bedingungen dieses Lizenzvertrages zu beachten. Dies gilt auch für die Sicherungskopien.

1.5 Sie verpflichten sich, alle nach diesem Vertrag nicht ausdrücklich erlaubten Nutzungen der Software zu unterlassen.

### 2. Beschränkungen

Die Software enthält Betriebsgeheimnisse, zu deren Wahrung es Ihnen untersagt ist, die Software zu dekompileieren, zurückzuentwickeln, zu disassemblieren oder in sonstiger Weise in eine für Personen wahrnehmbare Form zu bringen. Sie dürfen die Software nicht modifizieren, adaptieren, übersetzen, verkaufen oder Dritten auf sonstige Weise unentgeltlich oder entgeltlich zum Gebrauch überlassen oder von der Software ganz oder teilweise

abgeleitete Werke erstellen. Es ist Ihnen schließlich nicht gestattet, die Software elektronisch auf einen anderen Computer zu übertragen.

### **3. Beendigung**

Diese Lizenz verliert dann ihre Wirksamkeit automatisch, ohne daß es einer Kündigung bedarf, wenn Sie gegen irgendeine Bestimmung dieses Vertrages verstoßen. In diesem Fall sind Sie verpflichtet, die Software und alle Kopien zu vernichten. Sie können diesen Lizenzvertrag jederzeit auch dadurch beenden, daß Sie die Software und alle Kopien vernichten.

### **4. Exportverbot**

Sie stehen dafür ein, daß die Software nur unter Beachtung aller anwendbaren Exportbestimmungen in einen anderen Staat ausgeführt wird.

### **5. Gewährleistung**

5.1 Fehler in der Software und in der dazugehörigen Dokumentation können nicht ausgeschlossen werden. Meilenstein übernimmt eine Gewährleistung nur im Rahmen der gesetzlichen Vorschriften. Für Eigenschaften der Software, die alle Kopien der gelieferten Version der Software aufweisen und die mithin für die gelieferte Version typisch sind, ist die Gewährleistung ausgeschlossen; insbesondere kann auf das Vorhandensein derartiger Eigenschaften kein Anspruch auf Lieferung einer neueren Version gestützt werden.

5.2 Eventuelle Mängel der Software - einschließlich Material und Herstellungsfehler der Disketten - sind, soweit sie offenkundig sind oder werden, dem autorisierten Händler innerhalb von zwei Wochen nach Feststellung des Mangels schriftlich anzuzeigen, längstens jedoch bei Ablauf der gesetzlichen Verjährungsfrist von sechs Monaten. Die im kaufmännischen Geschäftsverkehr bestehende weitergehende Anzeigepflicht gemäß §377 HGB bleibt unberührt. Werden diese Anzeigepflichten nicht erfüllt, ist jegliche Gewährleistung ausgeschlossen.

5.3 Sollte sich ein Fehler der Software herausstellen, so ist die Original-CD, auf denen die Software gespeichert ist, ordnungsgemäß verpackt bei dem autorisierten Händler einzuliefern. Der beanstandeten Software sind in jedem Fall Ihr

Name, Ihre Anschrift und Ihre Telefonnummer sowie eine Beschreibung des Fehlers und der Systemkonfiguration beizufügen.

5.4 Eine eventuelle Gewährleistung erfolgt ausschließlich nach Wahl von Meilenstein durch Nachbesserung oder Ersatzlieferung. Bleiben Nachbesserung und/oder Ersatzlieferung erfolglos, können Sie nach Ihrer Wahl Herabsetzung der Vergütung oder die Rückgängigmachung des Vertrages verlangen.

5.5 Für Software, die geändert, erweitert oder beschädigt wurde, wird keine Gewähr übernommen, es sei denn, daß die Änderung, Erweiterung oder Beschädigung für den Mangel nicht ursächlich war.

5.6 Für den Fall, daß sich eine Mängelrüge als unbegründet herausstellt, sind Sie gegenüber Meilenstein zum Ersatz der bei der Überprüfung entstehenden Kosten verpflichtet.

## **6. Schadenersatz**

6.1 Eine vertragliche oder außervertragliche Schadenersatzpflicht seitens Meilenstein sowie seiner Beauftragten besteht nur, sofern

a) der Schaden auf grobe Fahrlässigkeit oder Vorsatz oder auf das Fehlen einer zugesicherten Eigenschaft der Software zurückzuführen ist,

b) eine wesentliche Pflicht von Meilenstein zumindest leicht fahrlässig verletzt worden ist oder

c) Meilenstein aufgrund zwingender Rechtsvorschriften unter dem Gesichtspunkt der Produzenten bzw. Produkthaftung haftet.

6.2 Haftet Meilenstein gemäß vorstehendem Absatz b) für leichte Fahrlässigkeit, so gilt folgendes: Meilensteins Haftung für mittelbare Schäden, Mangelfolgeschäden und entgangenen Gewinn ist ausgeschlossen. Zumindest ist die Haftung auf den Vermögensnachteil begrenzt, den Meilenstein bei Vertragsschluß unter der Berücksichtigung der Umstände, die Meilenstein gekannt hat oder hätte kennen müssen, als mögliche Folge der Vertragsverletzung hätte voraussehen müssen. Für den Verlust von Daten wird keinesfalls gehaftet, es sei denn, daß dieser Verlust durch regelmäßige - im kaufmännischen Geschäftsverkehr tägliche - Sicherung der Daten in maschinenlesbarer Form nicht hätte vermieden werden können. Ferner wird keinesfalls für Schäden gehaftet, die durch sonstige Fehlleistungen der Software entstanden sind und die durch regelmäßige, zeitnahe Überprüfungen der bearbeiteten Vorgänge hätten vermieden werden können.

6.3 Soweit Schadenersatzansprüche nicht nach den gesetzlichen Vorschriften früher verjähren, verjähren sie - mit Ausnahme von Ansprüchen aus unerlaubter Handlung und nach dem Produkthaftungsgesetz - spätestens mit dem Ablauf von zwei Jahren ab Erbringung der mangelhaften Leistung.

## **7. Schlußbestimmungen**

Dieser Lizenzvertrag und seine Auslegung unterliegen dem Recht der Bundesrepublik Deutschland. Dieser Lizenzvertrag enthält die gesamte Vereinbarung zwischen den Parteien in Bezug auf den Vertragsgegenstand. Änderungen und Ergänzungen dieses Vertrages sind nur schriftlich wirksam. Unwirksame Bestimmungen gelten als durch wirksame Regelungen ersetzt, die dem angestrebten wirtschaftlichen Erfolg möglichst nahe kommen.

## Allgemeine und Sicherheitshinweise

Beim Betrieb des Gerätes sind folgende Bedingungen zu beachten:

Nichtbeachtung dieser Hinweise kann zur Zerstörung oder Fehlfunktion des Gerätes und Störungen durch das Gerät führen, die nicht durch die vorgeschriebenen EMV- und Sicherheitsprüfungen abgedeckt sind.

- Die Televio Tuner-Karte enthält keine vom Benutzer zu wartenden Komponenten.
- Eigenständiges Öffnen (z.B. des Tuners) oder Hardware-Änderungen an der Karte kann Ihr oder das Leben anderer Personen gefährden und es erlischt jeglicher Gewährleistungs- oder Garantieanspruch.
- Das Reinigen des Gerätes unter laufendem Wasser, im ein- oder ausgeschalteten Zustand, führt zur Zerstörung des Gerätes.
- Das Gerät darf nur an ordnungsgemäß installierten TV-/Radio-Empfangseinrichtungen betrieben werden.
- Der Einbau der Karte darf nur bei ausgeschaltetem Rechner erfolgen. Da die Televio Tuner-Karte, wie auch Ihr Computer, empfindlich auf statische Elektrizität reagieren, sollten Sie sich statisch entladen, bevor Sie die Karte einbauen.