

# televio

## Sintonizador TV para Mac OS

Manual del usuario



meilenstein

# Manual del usuario de Televio

Copyright Meilenstein Software GmbH, 2003

El manual y el software están protegidos por copyright. Es ilegal su copia, duplicado, modificación o traslado a cualquier medio electrónico o a formato legible total o parcialmente sin el previo consentimiento escrito de Meilenstein.

Meilenstein no garantiza la exactitud del contenido de este manual. Las características del producto pueden variar sin previo aviso. El contenido actual puede diferir de las ilustraciones presentes en el manual.

Para utilizar el software incluido, debe aceptar los acuerdos de licencia. En el caso de no aceptarlos, por favor, deje de utilizar el software y devuélvalo de inmediato al lugar de compra. Además el software no puede ser manipulado independientemente si se ha obtenido junto con hardware.

Las descripciones de producto utilizadas en este manual sirven como identificación y pueden ser marcas o marcas registradas de sus respectivos propietarios. Meilenstein no proporciona garantía en cuanto a la elección, rendimiento o utilización de dichos productos.

Meilenstein Software GmbH  
Neue Straße 5  
31582 Nienburg  
Web: <http://www.meilenstein.de/>  
E-Mail: [meilenstein@meilenstein.de](mailto:meilenstein@meilenstein.de)

# Contenido

|   |    |
|---|----|
| Bienvenido a Televio .....                                | 4  |
| Contenido del embalaje .....                              | 4  |
| Instalación de Televio .....                              | 5  |
| Las conexiones de la tarjeta TV.....                      | 5  |
| Instalación de la tarjeta TV.....                         | 5  |
| Instalación del software Televio .....                    | 6  |
| Iniciando el software Televio por primera vez .....       | 6  |
| Televisión y radio en el Mac.....                         | 8  |
| La ventana de TV .....                                    | 8  |
| Control Remoto .....                                      | 8  |
| Seleccionar programa .....                                | 9  |
| Ajustar el volumen.....                                   | 9  |
| Ajustes adicionales (brillo, contraste, saturación) ..... | 9  |
| Control de la radio .....                                 | 10 |
| Seleccionar el programa .....                             | 10 |
| Ajustar el volumen.....                                   | 10 |
| Control remoto por infrarrojos.....                       | 10 |
| La barra de menú .....                                    | 12 |
| El menú "Archivo".....                                    | 12 |
| Ventana TV ... ..   | 12 |
| Control Remoto ... ..                                     | 12 |
| Explorar canales ... ..                                   | 13 |
| Ventana radio FM ... ..                                   | 14 |
| Cerrar ventana.....                                       | 14 |
| Cargar definiciones de canal ... ..                       | 14 |
| Guardar definiciones de canal ... ..                      | 14 |
| Actualizar software ... ..                                | 14 |
| El menú "Preferencias" .....                              | 14 |
| video... ..   | 15 |
| Audio... ..   | 16 |
| Sintonizador .....  | 17 |
| Radio... ..   | 18 |
| 25%, 50%, 100% .....                                      | 19 |
| Otro tamaño .....   | 20 |
| Pantalla completa.....                                    | 20 |
| Pantalla completa óptima .....                            | 20 |
| Mudo.....   | 20 |
| El menú "Ventana".....                                    | 20 |
| Mostrar todo .....  | 20 |
| Ocultar todo .....  | 20 |
| El menú "Grabación"                                       |    |
| Comenzar .....  | 21 |
| Detener .....   | 21 |
| Capturar imagen.....                                      | 22 |
| Atajos de teclado de Televio.....                         | 23 |
| Glosario .....  | 24 |
| Contrato de licencia .....                                | 25 |
| Instrucciones generales y de seguridad.....               | 28 |

# Bienvenido a Televio

Estimado usuario,

Bienvenido a la instalación de Televio. Con este manual te guiaremos durante la instalación de Televio, su funcionamiento y la utilización del software. Por favor lee detenidamente las instrucciones antes de utilizar el dispositivo y tenlas en cuenta a la hora de configurar tu sistema si fuese necesario.

Por favor, presta atención igualmente a las instrucciones generales y de seguridad del manual.

La tarjeta Televio convierte tu Mac en una televisión completamente funcional. Ahora puedes ver tu programa favorito en tu Mac, en ventana mientras trabajas o a pantalla completa. El control remoto incluido te posibilita cambiar de programa sin la necesidad de utilizar el ordenador. Además puedes escuchar la radio y capturar imágenes del programa en emisión.

Para cualquier tipo de información acerca de las instrucciones de instalación y modo de empleo, por favor envía un e-mail a:

[meilenstein@meilenstein.de](mailto:meilenstein@meilenstein.de).

## Requisitos del sistema

Para garantizar un funcionamiento perfecto del dispositivo, se han de cumplir los siguientes requerimientos hardware y / o software:

- Power Macintosh G3 azul/blanco, se recomienda Power Macintosh G4
- Una ranura PCI libre
- 128 MB RAM
- QuickTime 5 o superior
- Mac OS X 10.1.5 o superior

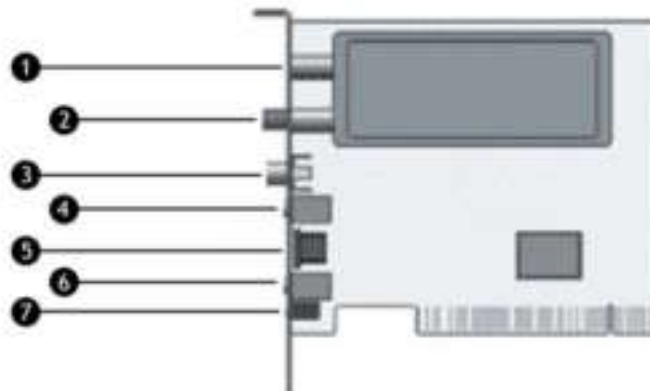
## Contenidos del embalaje

En tu embalaje de Televio encontrarás:

- 1 tarjeta PCI sintonizadora TV Televio
- 1 mando a distancia IR, incluye baterías
- 1 receptor IR para conectar a la tarjeta TV
- 1 cable de audio (3,5 mm estéreo jack)
- 1 Televio-CD
- 1 guía de instalación rápida

## Instalación de Televio

### Las conexiones de la tarjeta TV



- 1: Conexión para la antena de radio  
Aquí puedes conectar la antena incluida así como una antena externa.
- 2: Conexión para la antena de TV
- 3: Conexión para una fuente de video compuesto externa
- 4: Conexión para una fuente de audio externa
- 5: Conexión para una fuente de S-video externa  
Aquí también puedes conectar una fuente "compuesta por S-video", usando de este modo una señal compuesta en una conexión S-video. Ten en cuenta que en este caso has de ajustar manualmente la entrada de video utilizada.
- 6: Salida de audio, conexión para un amplificador o altavoz activo
- 7: Conexión para el receptor IR del control remoto

### Instalación de la tarjeta TV

- Antes de comenzar la instalación, por favor apaga tu ordenador y abre su carcasa. Dado que, como cualquier dispositivo electrónico, la tarjeta TV es sensible a la electricidad estática, debes descargarte tocando por ejemplo las cubiertas metálicas de acceso a las ranuras PCI situadas en la parte posterior de tu ordenador antes de retirar la tarjeta de su bolsa anti-estática.
- Coloca la tarjeta TV en una ranura PCI libre, si fuese necesario, retira la cubierta de la ranura.
- Conecta el receptor del control remoto así como el de TV y si fuese necesario, la antena de radio.

- Si lo deseas, puedes conectar altavoces externos o un equipo estéreo a la salida de audio de la tarjeta TV por medio del cable de audio.
- Cierra la carcasa de tu ordenador y arranca el Macintosh de nuevo.

## Instalación del software Televio

Son necesarios los siguientes pasos para la instalación del software Televio:

- Introduce el Televio CD en tu unidad CD o DVD-ROM.
- Abre el programa de instalación Televio haciendo doble clic en el icono de instalación de software.
- Sigue las instrucciones en pantalla para instalar Televio en el disco duro.

Después de la instalación, debes reiniciar el Macintosh. De este modo se cargarán las extensiones Televio.

## Iniciando el software Televio por primera vez

Para poder utilizar todas las funciones de Televio, debes registrarte inmediatamente con un número de serie válido. Para ello utiliza el comando "Registrar" en el menú "Televio".

Encontrarás el número de serie en el envoltorio de tu CD de instalación. Te recomendamos registrarte con Meilenstein para mantenerte informado acerca de nuevos productos y ofertas especiales.

Como respuesta recibirás una clave de registro, la cual puedes copiar en el campo apropiado en el diálogo de registro. Si decides registrarte por e-mail, recibirás la clave de registro en pocos minutos.

Meilenstein utiliza tu información exclusivamente para el proceso de registro y no la facilitará a terceras personas.

**Registrierung**

Se ha registrado Televio con estos datos:

|               |   |
|---------------|---|
| e-mail:       | <input type="text" value="mymail@dot.com"/>                   |
| Nombre:       | <input type="text" value="Johny"/>                            |
| Apellidos:    | <input type="text" value="Public"/>                           |
| Compañía:     | <input type="text" value="Main St"/>                          |
| Calle:        | <input type="text"/>  |
| CP:           | <input type="text" value="11100"/>                            |
| Ciudad:       | <input type="text" value="Big City"/>                         |
| Provincia:    | <input type="text" value="Very Big"/>                         |
| País:         | <input type="text" value="Germany"/>                          |
| Número serie: | <input type="text" value="1234-5678-9012-3456-abcd-efgh-ij"/> |

# Televisión y radio en el Mac

## La ventana de TV

La ventana de TV es tu televisión en el Mac. Es algo diferente a otras ventanas, su control también difiere ligeramente.

Para mover la ventana, haz clic en cualquier punto de la ventana y muévela como desees.

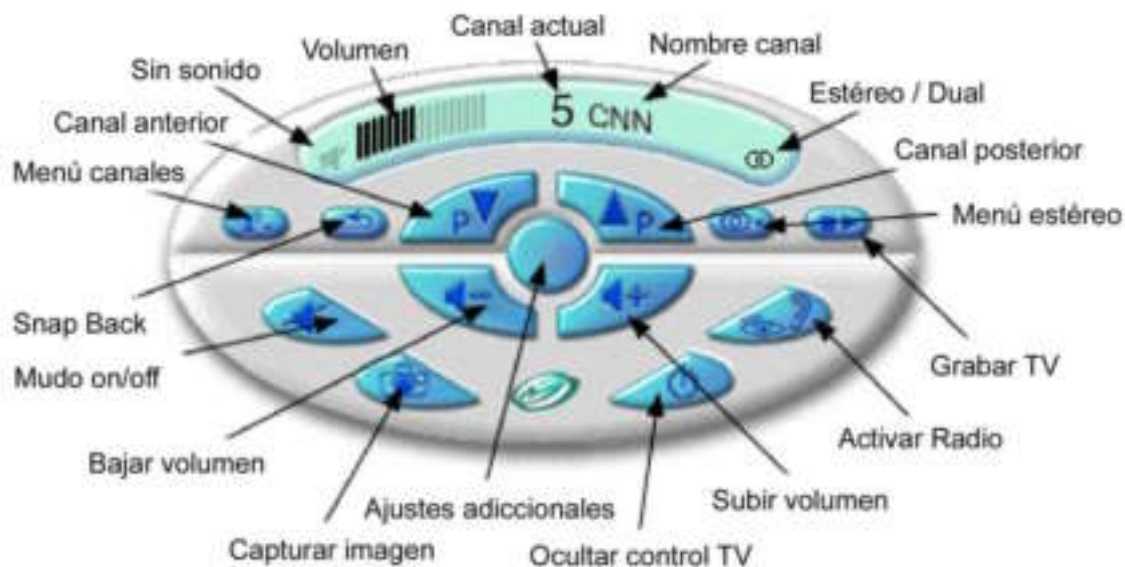
Si mueves el ratón sobre la esquina superior izquierda, aparecen los botones para cerrar y minimizar la ventana.

Si minimizas la ventana, la TV continúa mostrándose en el Dock.

Para capturar una imagen de TV, mantén presionado el botón adecuado y arrastra la imagen de TV al escritorio mientras mantienes presionado el botón del ratón. Ya puedes soltar el ratón.

Si se desactiva el control remoto, el canal actual se continuará mostrando al cambiar de canal. Lo mismo sucede al ajustar el volumen.

## Control Remoto



## Seleccionar programa

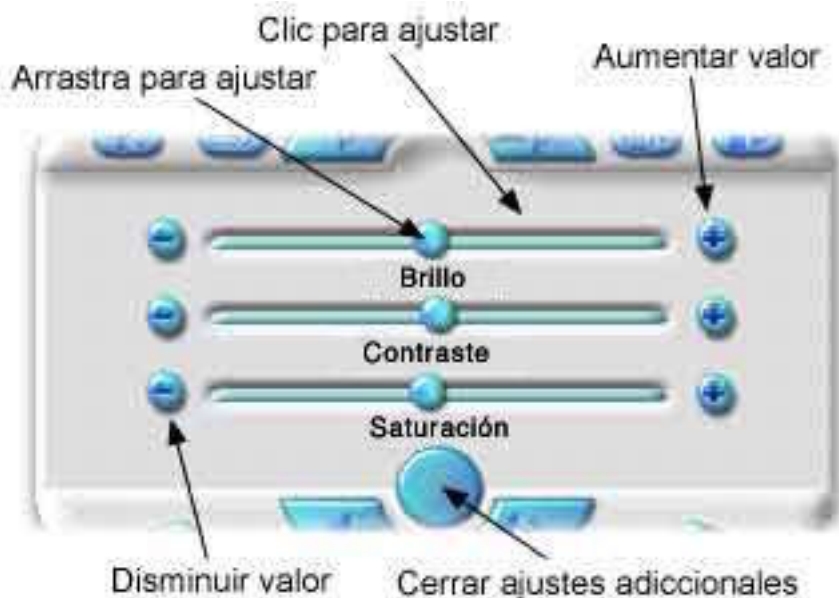
Utiliza los botones "Programa posterior" y "Programa anterior" para cambiar de programa. Para elegir un programa concreto, utiliza el menú canal. El botón "Snap Back" permite regresar al canal previamente visualizado. De este modo puedes alternar fácilmente entre dos canales de TV.

## Ajustar el volumen

Utiliza los botones "Subir volumen" y "Bajar volumen" para ajustar el nivel sonoro.

Para suprimir el sonido, activa el botón "Mudo". Siempre que sea posible, puedes utilizar el botón mono/estéreo para elegir el modo de sonido; o para las emisiones bilingües, elegir entre Dual I (p.e. español) o Dual II (p.e. inglés). La indicación estéreo aparece si se selecciona el modo estéreo.

## Ajustes adicionales (brillo, contraste, saturación)

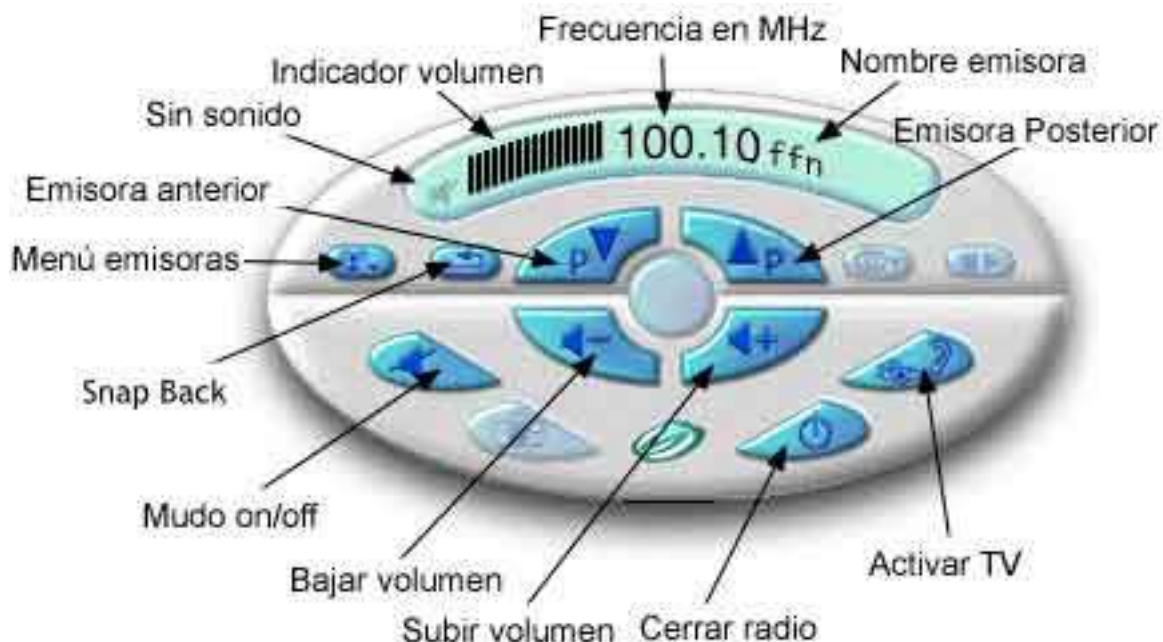


Haciendo clic en el sintonizador obtienes las siguientes funciones adicionales: brillo, contraste y saturación.

Pulsando sus respectivos botones se ajusta el brillo, el contraste y la saturación.

También puedes realizar estos ajustes desplazando el deslizador con el ratón.

## Control de la radio



### Seleccionar el programa

Utiliza los botones "Programa posterior" y "Programa anterior" (una vez por canal) para seleccionar las emisoras. Para elegir un programa de radio concreto utiliza el menú canal. El botón "Snap back" permite regresar a la emisora previamente sintonizada. De este modo puedes alternar fácilmente entre dos emisoras de radio.

### Ajustar el volumen

Utiliza los botones "Subir volumen" y "Bajar volumen" para ajustar el nivel sonoro.

Para suprimir el sonido, activa el botón "Mudo".

## Control remoto por infrarrojos

En el embalaje de Televio se incluye un mando a distancia que incorpora las funciones básicas para el control de Televio.

Con el botón rojo de "encendido" puedes activar o desactivar la ventana actual.

Con las teclas numéricas puedes seleccionar el programa de TV o radio. Para un programa de dos cifras has de introducir rápidamente una tras otra (introduce la segunda cifra mientras la primera se muestra en rojo). Pulsa "enter" para confirmar, el número dejará de mostrarse en rojo.

También puedes seleccionar el programa paso a paso con los botones "CH" en el mando a distancia.

Utiliza el botón "recall" en el mando a distancia para alternar entre los dos últimos canales seleccionados.

Utiliza los botones "vol" en el mando a distancia para ajustar el nivel sonoro.

Utiliza el botón "mute" en el mando a distancia para suprimir el sonido.

El botón "estéreo" te permite elegir el modo de sonido (mono/estéreo) o, para las emisiones bilingües, elegir entre Dual I o Dual II.

El botón "video" te permite cambiar al modo TV; el botón "audio" te permite cambiar al modo radio y el botón "AV source" te permite cambiar entre las entradas de video de la tarjeta TV.

El botón "full-screen" te permite cambiar al modo de pantalla completa optimizada.

## La barra de menú

### El menú "Archivo"



### Ventana TV ...

Este ítem de menú abre la ventana TV.

Puedes variar su tamaño haciendo clic en la esquina inferior derecha y arrastrando el ratón.

Puedes mover la ventana haciendo clic en cualquier punto de ella y moviendo el ratón.

Si mueves el ratón sobre la esquina superior izquierda, aparecen los botones para cerrar y minimizar la ventana.

Si minimizas la ventana, la TV continúa mostrándose en el Dock.

Para capturar una imagen de TV, mantén presionado el botón adecuado y arrastra la imagen de TV al escritorio mientras mantienes presionado el botón del ratón. Ya puedes soltar el ratón.

Si se desactiva el control remoto, el canal actual se continuará mostrando al cambiar de canal. Lo mismo sucede al ajustar el volumen.

### Control Remoto ...

Abre la ventana control remoto.

## Explorar canales ...

Si deseas ver todos los canales de TV en una ventana, utiliza Explorar canales. Esta ventana muestra de forma simultánea todos los canales disponibles.



En la parte inferior de la ventana se encuentran situados los controles. Con ellos podrás ajustar la ventana según desees.

En la esquina inferior izquierda encontrarás un deslizador que te permitirá variar el tamaño de los canales. Situados a ambos lados del deslizador, unos indicadores te permiten variar el tamaño paso a paso desde 64x48 min. hasta 384x288 máx. A mayor tamaño, más memoria se necesita. Si la memoria disponible en tu Mac no es suficiente los indicadores se mostrarán atenuados.

Activa la opción "canal" para mostrar el nombre del canal de TV. El nombre se mostrará en la esquina superior izquierda.

Para que solo se muestren ciertos canales de TV, haz clic en su imagen y activa la opción "Selección". Se mostrarán solo aquellos canales elegidos. La cantidad de canales elegidos se indicará en la barra de título.

El hacer doble-clic en un indicador abrirá el canal de TV correspondiente. Debido a que cada indicador se actualiza cada cierto tiempo, elegir un gran número de canales de TV puede causar interferencias en la transmisión.

Si deseas actualizar continuamente solo un indicador, sitúa el puntero del ratón sobre él (se mostrará un símbolo "play" en el puntero del ratón) y pulsa la tecla "void". Ahora solo verás la emisión de este indicador y el puntero del ratón está difuminado. Mueve el ratón para activar de nuevo todos los indicadores.

## Ventana radio FM...

Este ítem de menú abre la ventana de control remoto de la radio FM.

## Cerrar ventana

Cierra la ventana TV y si fuese necesario la ventana de control remoto.

## Cargar definiciones de canal ...

Carga una descripción de los nombres de los canales, canales guardados con antelación, así como el orden de los canales.

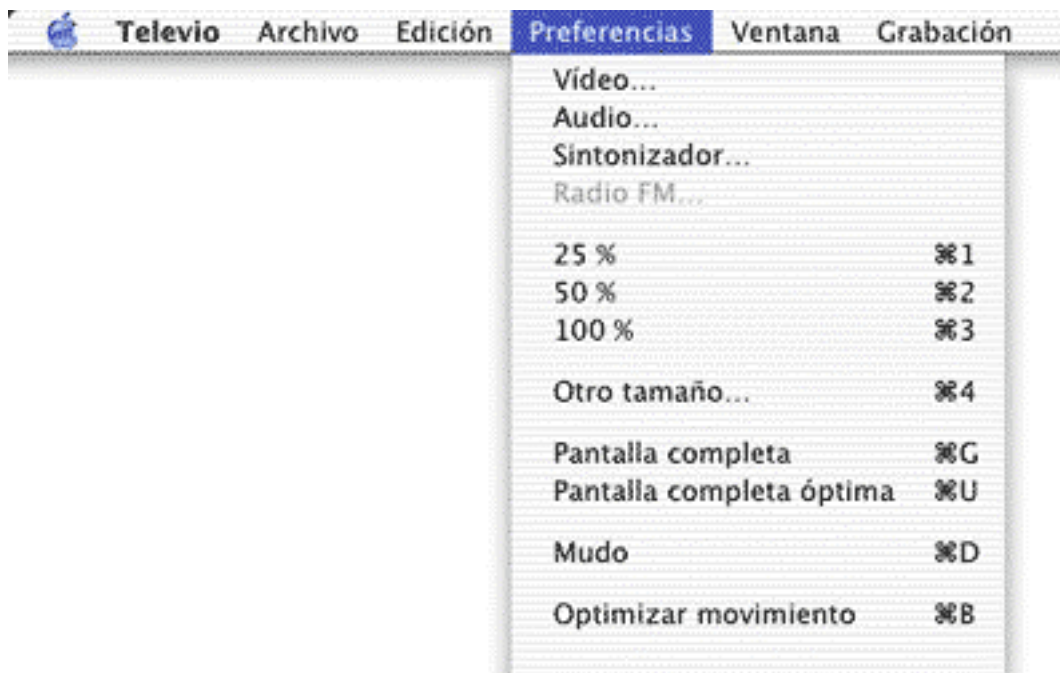
## Guardar definiciones de canal ...

Guarda los nombres y orden de los canales en el disco duro.

## Actualizar software ...

Si dispones de conexión a Internet, deberías utilizar este ítem de menú con frecuencia. Tu Macintosh se conectará a Internet y comprobará si hay disponible una nueva versión del software Televisión.

## El menú "Preferencias"

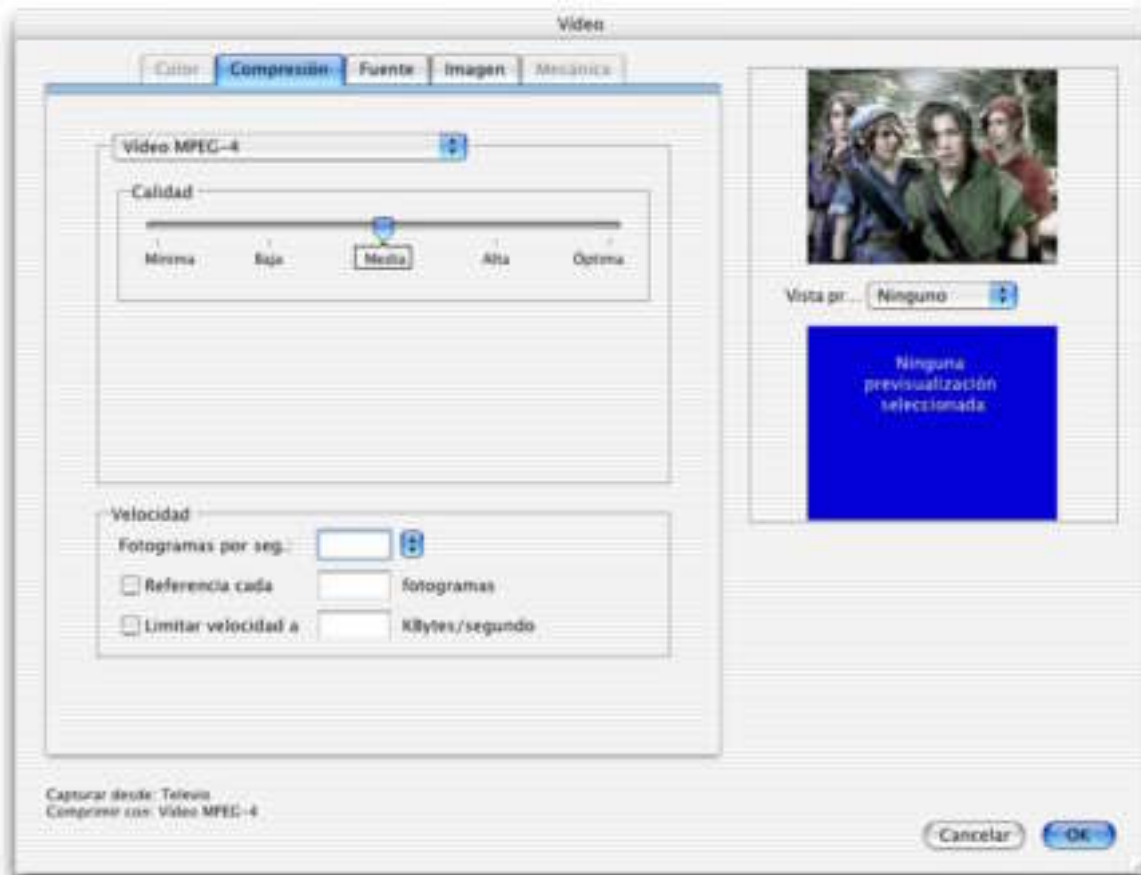


## Vídeo...

Esta opción te permite variar los ajustes de la imagen, la compresión y la entrada de vídeo.

Al elegir "ajustes de imagen", podrás variar el color, saturación, brillo, contraste, enfoque, nivel de blanco y negro, de acuerdo a tus necesidades.

Para variar los ajustes utiliza sus correspondientes deslizadores. Para recuperar los valores pre-establecidos, haz clic en el botón "pre-ajustes".



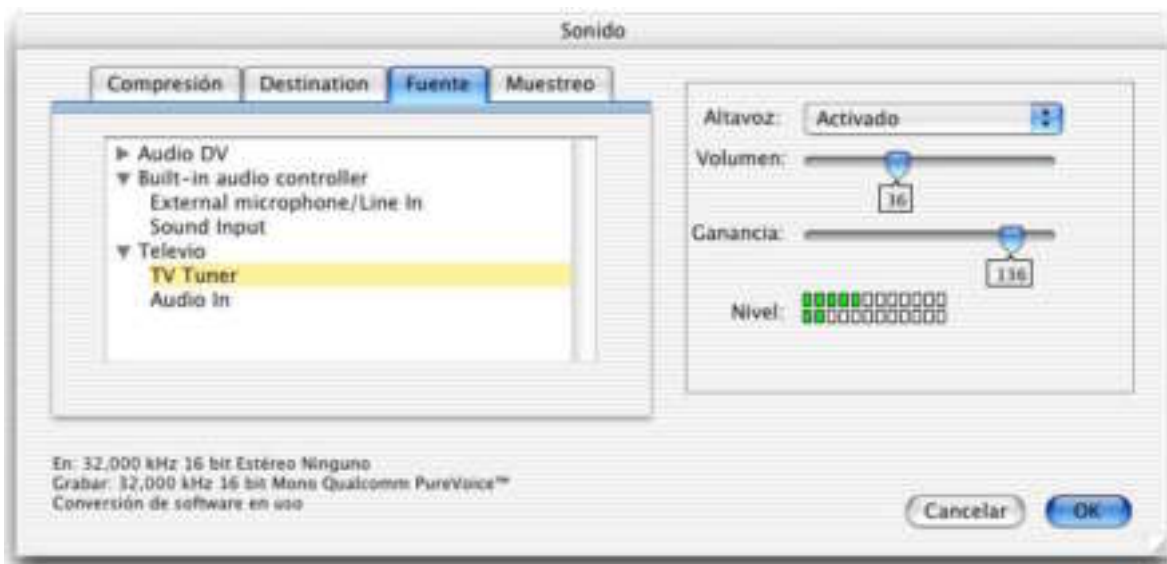
Al elegir "Compresión" podrás ajustar el tipo de compresión utilizada. "Vídeo" y "MPEG-4 Vídeo" son algunos de los tipos de compresión. Todas las variables posteriores (saturación, calidad, imágenes por segundo...) dependerán de la compresión elegida.

Seleccionando "Fuente" podrás elegir el tipo de entrada de vídeo. En este caso la fuente es "Televisión". Diferentes dispositivos pueden tener diferentes entradas (p.e. "Sintonizador", "Compuesto" o "S-Vídeo").

Puedes elegir entre diferentes sistemas, como PAL (p.e. para España), NTSC (p.e. para Norte-América) o SECAM (p.e. para Francia) utilizando el menú emergente "Formato". Ten en cuenta que Televisión solo soporta ciertos estándares dependiendo de las diferentes versiones del producto.

## Audio...

Esta opción abre el diálogo "Sonido". En esta ventana tienes la posibilidad de realizar ajustes en los altavoces (on, off, off durante la grabación), el volumen y la ganancia. También se muestra el indicador de nivel.



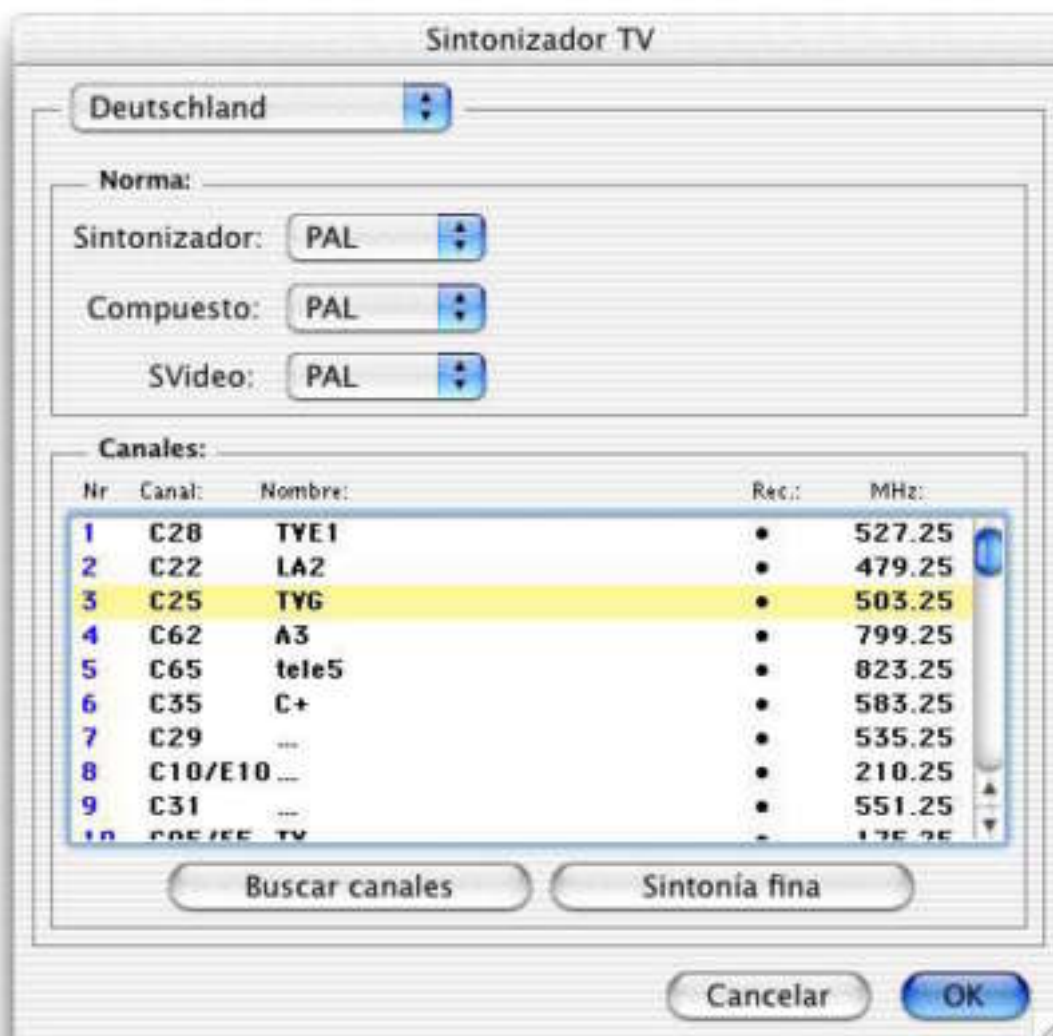
Puedes elegir el compresor en la pestaña "Compresión". No todos los tipos de compresión necesitan nuevos ajustes. En este caso, el botón "Opciones" se encuentra desactivado.

La pestaña "Destino" te permite elegir la salida de audio a través del sistema interno del Mac, la salida externa de la tarjeta TV o ambas.

La pestaña "Muestreo" te permite elegir la frecuencia (p.e. 32 kHz).

La pestaña "Fuente" te permite determinar la fuente de sonido (p.e. CD-ROM) así como la entrada (p.e. un micrófono externo). Aquí deberías utilizar una de las entradas "Sintonizador TV" o "Entrada de audio" de Televisión.

## Sintonizador

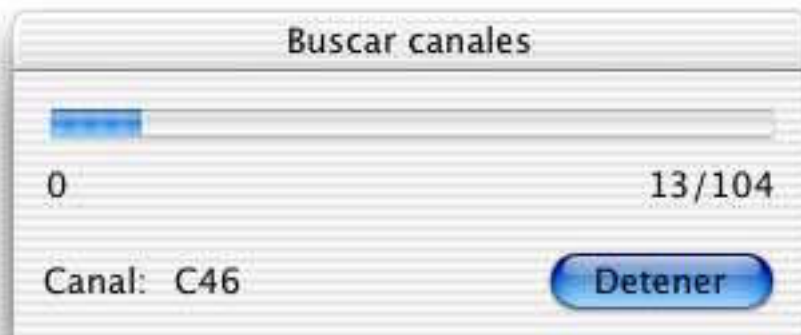


En esta ventana se ajusta el sintonizador. El menú emergente permite la selección de país. Elige el país en el que te encuentres.

En el campo "Formato" tienen lugar los ajustes del sintonizador, vídeo compuesto y S-Vídeo (p.e. SECAM, PAL, NTSC o automático). Ten en cuenta que Televio solo soporta ciertos estándares dependiendo de las diferentes versiones del producto.

En la lista de canales se muestran los canales. Puedes ordenar los canales haciendo clic en la cabecera de la columna. Al hacer doble clic en el nombre del canal, puedes introducir un nombre.

Al activar el botón "Buscar canales" se realiza una búsqueda automática de canales en la ventana abierta.



Después de elegir un canal de la lista de canales, si la recepción no es satisfactoria, haz clic en "Sintonía fina" para ajustar manualmente la sintonía de un canal. Se mostrará una nueva ventana en la que puedes escoger una frecuencia concreta utilizando un deslizador.



### Radio...

Abre una ventana en la cual puedes seleccionar la emisora de radio.



En la parte superior hay una escala de frecuencias. Aquí puedes elegir una frecuencia utilizando el ratón para mover el dial en la escala de frecuencias. Si la frecuencia elegida se muestra en rojo, existe una emisora en esta frecuencia. Utiliza los botones con dos flechas para una búsqueda automática de emisoras. Los botones con una sola flecha se utilizan para cambiar de frecuencia paso a paso (siempre en la dirección en que apunta la flecha).

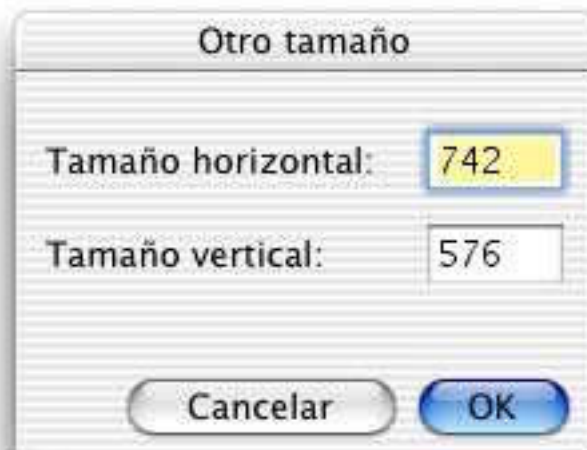
Puedes añadir una emisora a la lista de emisoras utilizando el botón "+". Para eliminar una emisora, selecciona la emisora en la lista y haz clic en el botón 'eliminar' (el botón que contiene una papelera).

Al hacer doble clic en una emisora podrás introducir un nombre. Solo es posible dar un nombre para cada emisora.

25%, 50%, 100%

Ajusta el tamaño de la ventana TV a dicho valor.

## Otro tamaño...



Al hacer clic en el ítem "Otro tamaño..." se abrirá una ventana en la cual puedes ajustar individualmente el tamaño de la ventana TV.

## Pantalla completa

Elige este ítem de menú si solo deseas ver la ventana TV en tu escritorio. El resto de ventanas así como la barra de menú desaparecerán. En este modo la ventana TV ocupa totalmente la pantalla. Esta ampliación tiene un alto requerimiento de procesador y podría ocasionar una imagen a saltos en modelos antiguos de Mac.

## Pantalla completa óptima

En el modo 'Pantalla completa óptima' la imagen de TV ocupa la superficie completa del monitor. Para ello la resolución de la tarjeta gráfica se cambia al tamaño de la imagen de TV. Al volver al modo ventana se recuperan tus ajustes. Es posible que algunos objetos del escritorio varíen de posición.

## Mudo

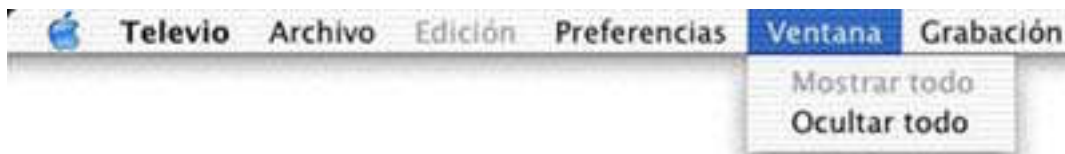
Se suprime temporalmente el sonido de la televisión.

## Optimizar movimiento

Activa esta opción para optimizar la imagen de TV si deseas ver emisiones deportivas.

Las emisiones de películas se verán mejor si desactivas esta opción.

## El menú "Ventana"



### Mostrar todo

Muestra todas las ventanas.

### Ocultar todo

Ocultar todas las ventanas.

## El menú "Grabación"



### Comenzar

Inicia una grabación.

La grabación se lleva a cabo en el disco duro de tu ordenador. Puedes elegir un nombre y la ubicación del archivo que se genera.

Ten en cuenta que la grabación a pantalla completa no es posible en Macs 'lentos' debido a que no se puede procesar la cantidad de información generada y por ello se producirán saltos al reproducir la grabación.

Puedes intentar evitar que esto suceda eligiendo un cierto tipo de compresión, p.e. "MPEG-4", un formato que permite una aceptable presentación a pantalla completa incluso si el formato de grabación es menor.

Si este fuese tu caso, reduce el tamaño de la ventana TV hasta obtener un resultado satisfactorio.

### Detener

Finaliza una grabación.

## Capturar imagen

Se guarda una imagen de TV en el escritorio.

## Atajos de teclado de Televio

|                                     |                  |
|-------------------------------------|------------------|
| Ventana TV                          | ⌘ + T            |
| Explorar canales                    | ⌘ + K            |
| Ventana radio...                    | ⌘ + R            |
| Mando a distancia                   | ⌘ + F            |
| Ventana TV al 25%                   | ⌘ + 1            |
| Ventana TV al 50%                   | ⌘ + 2            |
| Ventana TV al 100%                  | ⌘ + 3            |
| Otro tamaño                         | ⌘ + 4            |
| Pantalla completa On/Off            | ⌘ + G            |
| Pantalla completa óptima On/Off     | ⌘ + U            |
| Comenzar grabación                  | ⌘ + S            |
| Detener grabación                   | ⌘ + .            |
| Cerrar ventana                      | ⌘ + W            |
| Salir de Televio                    | ⌘ + Q            |
| Capturar imagen (imagen TV)         | ⌘ + #            |
| Subir volumen                       | Cursor: →        |
| Bajar volumen                       | Cursor: ←        |
| Mudo                                | ⌘ + D            |
| Canal posterior                     | Cursor: ↑        |
| Canal anterior                      | Cursor: ↓        |
| Snap Back (regresa al canal previo) | →I               |
| Optimizar movimiento                | ⌘ + B            |
| Selección de canal directamente     | Teclado numérico |
| Ocultar ventana TV                  | P                |
| Cambiar entrada video               | N                |
| Estéreo On/Off - Dual               | S                |

## Glosario

**PAL:** PAL es la norma de televisión y vídeo utilizada en la mayor parte de Europa y algunos países de Asia. PAL es la forma abreviada de "Phase Alternation Line". La imagen en esta norma se reproduce a una velocidad de 25 imágenes por segundo (la velocidad de un proyector de cine es de 24 imágenes por segundo).

**SECAM:** SECAM es la norma de televisión y vídeo principalmente utilizada en Francia y Rusia. SECAM es la forma abreviada de "Système Electronique Couleur avec Memoire". Los títulos en formato SECAM no pueden ser reproducidos en los reproductores de vídeo utilizados en España.

**NTSC:** NTSC es la norma de televisión y vídeo principalmente utilizada en EEUU y Canadá. NTSC es la forma abreviada de "National television Standards Committee". La imagen en esta norma se reproduce a una velocidad de 29,97 imágenes por segundo. Los títulos en el formato NTSC se pueden reproducir solamente en vídeos compatibles con la norma NTSC.

**Sintonizador:** Nombre que recibe un receptor completo.

# License Contract

This license contract is part of the purchase contract. The conditions for the use of the Televio-software are written down in the following license contract. With the use of the Televio-software you agree to the conditions of the license contract for the use of the Televio-software. A special note to Meilenstein or its traders is not necessary. If you do not agree with the conditions of the license contract, do not use the software and immediately return the package against full repayment to the place of purchase.

## 1. License Transfer

1.1 Meilenstein Software GmbH (in the following Meilenstein) herewith gives you the right to use the Televio-software including all updates (in the following software) and its documentation.

1.2 Meilenstein reserves all rights concerning the software, only the CD of the software is becoming your property.

1.3 The license software gives you the right for use on no more than one computer each as well as the making of one copy of the software in machine-readable form exclusively for safeguarding purposes.

1.4 You are not entitled to sell the software to a third person or leave it otherwise in a third person's possession, except if this person promises Meilenstein in writing to observe the conditions of this license contract. This also applies to the master copies.

1.5 You are obliged to refrain from using the software other than expressly mentioned in this contract.

## 2. Restrictions

The software contains company secrets. To safeguard these secrets you are not allowed to decompile, redevelop or disassemble the software or otherwise bring it into a form that is recognizable by a person. You may not modify the software, adapt, translate or sell it or otherwise leave it to be used by third persons for money or not or develop devices that are completely or partly derived from the software. Finally, it is forbidden to electronically transfer the software onto another computer.

## 3. Cancellation

This license automatically loses its effectiveness, without the need of a notice, if you offend against one of the regulations of this contract. In this case you are obliged to destroy the software and all copies. You can also cancel this license contract any time by destroying the software and all copies.

#### **4. Export Ban**

It is your liability to see to it that the software is only exported into another country under strict observance of all applicable export regulations.

#### **5. Guarantee**

5.1 Errors in the software and the documentation belonging to it cannot be excluded. Meilenstein is liable only within the limits of the legal regulations. Characteristics of the software that all copies of the delivered version of the software have and which therefore are typical for the delivered version are not included in the guarantee; especially a right to the delivery of a newer version cannot be sustained by the existence of such characteristics.

5.2 Possible defects of the software - including material and production faults or the disks - as far as being or becoming obvious have to be reported in writing to the authorized trader within two weeks after noticing the defect, however no later than within the legal expiry date of six months. The duty to report according to § 377 HGB (German commercial law) that generally exists in every business transaction remains untouched. If the duty to report is not fulfilled, no guarantee can be granted.

5.3 Should the software be faulty, the original CD on which the software is memorized has to be properly packed and returned to the authorized trader. In every case the complaint about the software has to be made by including your name, address, telephone-number and a description of the defect and the system configuration.

5.4 Meilenstein reserves the right to decide if repairing or replacing the faulty software grants the possible guarantee. If the repair and / or replacement are not successful, you can choose between a deduction and a cancellation of the contract.

5.5 Unless an alteration, extension or damage is not the cause for the defect, no guarantee is granted for software that has been altered, extended or damaged.

5.6 In the case of an unfounded complaint, you are obliged to refund to Meilenstein the expenses resulting from the check-up.

#### **6. Damages**

6.1 A contractual or extra-contractual duty to pay for damages exists for Meilenstein or his representatives only if

a) the damage is due to total negligence or the missing of a promised quality of the software or deliberately caused,

b) a fundamental duty was at least slightly neglected by Meilenstein or  
c) Meilenstein is liable due to compelling legal regulations based on the  
producers' or product liability.

6.2 In the case of Meilenstein being liable, according to the former paragraph b) for slight negligence, the following applies: Meilenstein's liability for indirect damages and damages following a defect and missed profits is excluded.

The liability is at least limited to the fortune disadvantage that Meilenstein should have foreseen as a possible consequence of contract infringement when signing the contract under consideration of the circumstances that Meilenstein had known or should have known. There is no guarantee for the loss of data except if this loss could not have been avoided by regularly saving the data in machine-readable form - daily saving for business transactions. Furthermore, no liability is taken for damages that are caused by other defects of the software that could have been avoided by a regular, timely check of the processed work.

6.3 As long as damages do not expire earlier, according to the legal regulations they expire - with the exception of claims resulting from illegal action and founded on the law of product liability - at the latest after a period of two years after reception of the faulty device.

## **7. Final Regulations**

This license contract and its interpretation are subject to German legislation. This license contract contains the complete agreement between the parties concerning the object of the contract. Amendments and additions of this contract are only effective in written form. Ineffective regulations are replaced by effective regulations that come closest to the desired economical success.

## Instrucciones generales y de seguridad

Se han de tener en cuenta las siguientes condiciones al manejar el dispositivo:

El no cumplimiento de estas instrucciones puede causar la destrucción o funcionamiento indebido del dispositivo y causar interferencias no cubiertas por la EMV obligatoria ni las normas de seguridad.

- La tarjeta Televio no dispone de ningún componente que pueda ser reparado por el usuario.
- La apertura sin autorización (p.e. el sintonizador) o alterar el hardware de la tarjeta puede poner en riesgo tu vida o la vida de otras personas y conlleva la inmediata anulación de la garantía.
- Limpiar el dispositivo bajo el agua, tanto encendido como apagado, provocará su destrucción.
- El dispositivo solo puede ser utilizado en receptores de TV / radio debidamente instalados.
- La instalación de la tarjeta solo se puede realizar cuando el ordenador está apagado. La tarjeta Televio, así como tu ordenador, son sensibles a la electricidad estática, consulta el manual de tu Mac acerca de la instalación de tarjetas de ampliación PCI.